

KNIHOVNA NOVÝCH SMĚRŮ. SVAZEK XIV.

---

# REICHENBACHŮV „OD“

Skrytá síla v nás a její vyzařování.

Výzkumy

Dr. Ph. svobodného pána z Reichenbachů.

Zčeštil a 3 obrazci opatřil

**Sezemský K., Nová Paka 375.**  
(Čechy).

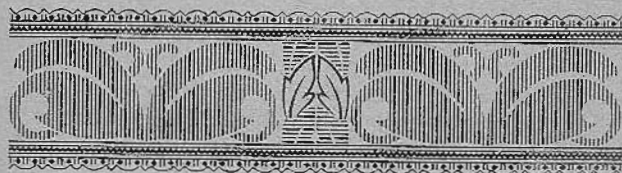


---

Nákladem Sezemského Karla v Nové Pace č. 375. — 1916.  
Knihotiskárna Ladislava A. Riedla v Nové Pace.



Co pravdou jest,  
má moc samo v sobě,  
ne teprve až to bylo vysloveno,  
ale proto, že to jest.



## ÚVOD.

**U**čelem tohoto spisku má býti: Upozornění širšího obecnstva na věci, které skutečně se stávají a vůči kterým odborní učenci buď úplně mlčí, aneb již předem je odsuzují a jako nemožnost je vyhlašují. Vše co objevuje se novým, musí podstoupit boj se starým. Pohodlí života, kterému jsme navykli, vyvolává odpor v nás, vždy proti nové práci.

Však vzdor tomu s každou dobou přicházejí na svět věci, které této době přináležejí a jestliže odborní učenci postaví se proti nim, přijme je širší obecnstvo za své vzdor všem náporům a pravda vítězí na celé čáře.

Tak bylo i s tím, co v tomto spisku popisováno. Během kratičké doby 4 roků dostalo se mu tolik přízně, že spis sám musel být třikrát znovu v němčině vydán. Právý to důkaz, že přišel v čas. Pozoruhodné bylo též to, že vzdor tomuto

obrovskému rozšíření, jakého se této věci dostalo v tak krátké době, neodvážil se ani jediný z té veliké řady odpůrců vystoupiti přímo na veřejnost, by podstoupil přímý boj. Nikdo neodvážil se různými důkazy vyvrátit mé výzkumy a uzávery z nich.

Jestliže krátkými výpady tu a tam v časopise byl jsem vyzván k boji, zalezli ihned odpůrci, jakmile dal jsem svou odvetu a pozval je ku zkoumání věci. To dělo se proto, ne že by nebylo dosti odvahy, ale, že brzo se nahlédlo, že základy *sensitivity* a „*Odu*“ jsou postaveny na tak pevné půdě a zakořeněny v přírodě tou měrou, že nemůže je zdolat žádná vichřice odporu, byť sebe prudší byla.

Jest věru pozoruhodno, k jakým výrokům se tito odpůrci utíkají. Tak na př. jeden z nich, jest to svobodný pán z Libichů, mi napsal: „*Výrokům nemocných, to jest sensitivních osob nemůžeme přidat žádné víry. Z těch důvodů jsou vaše pokusy nepřipustny a nesmyslny!*“ Tot jeho mínění!

Což spočívají naše pokusy jen a jen na výrocích nemocných osob? My pracovali jsme všady tam, kde naskytly se k tomu jen možnosti a výhradně se zdravými lidmi. Všechny skutečnosti námi uvedené jsou čerpány za přispění silných

a zdravých osob ze všedního běhu života a ne od loží nemocných osob.

Na tom právě spočívá učení o „*Odu*“ a jeho *vyzařování*, že možno jej zkoumati vždy a všady u zdravých i nemocných, a liší se tím právě od pokusu léčební metody *magnetismem*.

Jestliže učinili jsme přece pokusy s některými chorými, tak bylo účelem, ne abychom hledali zákony pro tuto věc, ale abychom našli potvrzení toho, co u zdravých jsme docílili na vědeckých podkladech.

Pokusy s „*Odem*“, jak dalece mi bylo možno jej zkoumati, nepotřeboval jsem ku jeho průkazu nemocných. Jen k vůli zjištění mohutnosti jejich *sensitivity* učiněny i s nimi pokusy, tudíž ne aby byl nalezen základ k nim.

Předhůzka je proto nesprávnou a přestřeluje daleko svůj účel, že jest založena na předpokladu a ne na vážném pokusném bádání. Jako odškodného dostalo se mi však mnoho souhlasů, z čehož jsem poznal, že ne každý muž se ozáření z nových poznatků plynoucích z přírodovědeckého zkoumání obává.

Tak mimo jiné napsal Dr. Buchmann z Alvenslebenu ve spisku: „*Hydrometeory a jich vztahy ku dráždění a vyzařování nervstva*,“ že mnohonásobným zkoumáním mých pokusů o

dráždivosti a vyzařování nervstva úplně se přesvědčil a našel tak vše skvěle potvrzeno.

V jiném spise: „*O Odu*“ vědecké pojednání píše Dr. Büchner v Tübingách a uvádí celou řadu příkladů, mimo jiné, že osobně s mnoha jinými osobami pokusy čině, o vyzařování odického z různých osob, a různého způsobu plně se přesvědčil, což s mými pokusy úplně souhlasí.

Při těchto pokusech brali též účast pp.: Dr. Ranke a professor Rapp. V Berlíně touž dobou činil pokusy okresní fysik Dr. Neumann, při čemž stal se sám sensitivním. Odické vyzařování ve všech směrech zkoumal, temnou komoru si zřídil, (první v Berlíně), načež mi psal, že 34 osob v téže, mnou popsané vyzařování, úplně vidělo a popsalo, takže zde není více žádného sporu.

Později uveřejnil svá pozorování v časopise „*Athäneum für Heilgymnastig.*“ V Edinburku současnou dobou přijal a potvrdil mé výzkumy právě věhlasný professor lučby Gregory Faraday, což vzbudilo tou měrou jeho zájem, že veškeré mnou o tomto předmětu sepsané pokusy do angličtiny přeložil a rozšířil.

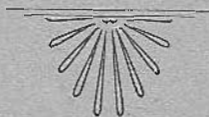
Podobné výroky učinili dále pp.: Dr. Aschburner v Londýně, Dr. Ellis, Dr. Elliotson v Zoisu a mnoho jiných. Podobná veřejná prohlášení a potvrzení mých základních pokusů cizími pozo-

rovateli množí se den ode dne a dodávají mi odvahy ku další činnosti.

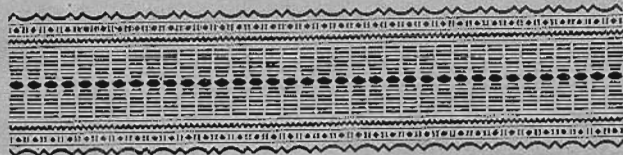
Přítomné toto obnovené vydání rozmnoženo mnohými opravami, a je tím jen zlepšeno, ač základně nemění se nic na základech obsahu prvního.

Doufám plně, že všem požadavkům v ně kladeným dokonale vyhoví a tím uspokojí své čtenáře, a pobídne je ku vážnému zkoumání a samostatnému přemýšlení.

*Autor.*







### Citlivé osoby. Případy z denního života.

**N**estalo se ti nikdy, ctěný čtenáři, ve tvém životě, abys setkal se s jednotlivými osobami, jež mají tu zvláštnost při sobě, že se jim protiví vše, co žlutého? Jemný citron, lesklé zlato, ohnivý pomeranč působí jistě příjemně na náš zrak; co mělo by zde býti odporného?

Ptejte se těchto lidí, která barva je jim nej-příjemnější, a všichni odpoví vám jedněmi ústy: modrá. Klidné modro nebes jest blahopůsobitelem na náš pohled. Když však večer svojí zlatopurpurovou září ověncí vzdušná oblaka, nestává se tu ono krásné ještě krásnějším?

Kdybych byl tázán, zda chtěl bych dny svého života trávit ve žlutě vymalovaném příbytku a-nebo v bleděmodrém, tu možná, že bych dal přednost žlutému.

Všichni odpůrci žluté barvy, kterým jsem toto pravil, vysmáli se mně, stěžovali si na můj

vkus. Já obrátím dotaz a zeptám se: Potkali jste se někdy s člověkem, který by býval řekl, že modrá barva jest mu protivná? Proč nalézáme tento odpor u mnohých proti žlutému a zálibu v modrém?

My víme sice z učení o barvách, že žlutá a modrá barva tvoří vůči sobě protilehlý pól. Jest v tom snad ještě něco jiného, mimo pouhého účinku na náš zrakový nerv? Má zde být snad ještě jiný dojem, než tento zrakový a měl by snad k vůli tomuto jinému dojmu též mezi lidstvem býti rozdíl a to ten, že jedni by byli schopni cítiti to, co druzí schopni nejsou? To přece byla by prazvláštní věc. Snažme se jíti dále.

Nějaké děvče rádo se dívá do zrcadla, u mužského pohlaví není také nedostatek těch, kteří to rádi činí. Kdo by jim také tu radost nepřál, prohlížeti v sobě Božské mistrné dílo, zvláště když ono jest plné půvabu a krásy.

Není snad ve světě nic krásnějšího, jako ono krásné vlastní „já.“ Jak ale, — a toto je možné, — kdyby byli mužové, ženy i dívky, jež se zrcadla stydí, které se od něho odvrací a nesnesou svého vlastního pohledu? A jsou skutečně tací lidé — a není jich po skrovnu, v nichž pohled do zrcadla vzbuzuje zvláštní pocit stísně-

nosti, tak jako by je vlažný odporný dech ovanul, stávají se neklidnými.

Zrcadlo vrhá jim nejen jejich vlastní obraz, ale ještě jiný nepříjemný pocit, mnohem větší, mnohem menší, mnohé osobě tak nepatrný, že jen stěží pozorujeme vzniklý odpor proti zrcadlu. Proč pak asi to? Odkud to přichází? Proč nepocítují tento odpor vesměs všichni lidé, proč jen někteří?

Procestoval-li jsi mnoho, jest nemožno, abys buď ve vlaku, dostavníku neb v povozě nějakém nenašel lidi, kteří vždy otvírají okna bez ohledu na průvan, zimu neb nepohodu, bez ohledu na to, že možno se nastudit neb jinou chorobu přivodit, zůstávají v tomto svém jednání neústupnými.

Budete je považovat za nezpůsobné. Já však prosím, podržte svůj úsudek alespoň tak dlouho, až část této statě přečtete. Možná, že nabudete potom ještě nějakého přesvědčení, že v místnosti, kde více lidí těsně pohromadě se nalézá, ještě jiné věci se uplatňují, které dosud málo známe jsou a které činí některé osoby této společnosti tak nezpůsobnými, kdežto jiné nepocítí ani toho nejmenšího dojmů. ■

Neměli jste potěšení mezi svými známými poznat nějakou osobu, která at v domácnosti,

at v divadle, at ve společnosti, at kdekoliv, nikdy nebude seděti mezi ostatními, vždy chce mít pro sebe něco zvlášť? Pamatujte si tuto osobu a sledujte ji dále.

Zajisté znáte nějakou osobu, které vždy v divadle, v kostele neb v nějaké lepší společnosti je vždy nevolno až i k mdlobám, kdežto jinak je úplně zdráva. Dejte jí jakékoliv sedadlo, třeba nárožní, nevydrží nikdy dlouho, mdloby se dostaví. Sledujte tyto osoby, jsou to pořád jedny a tytéž. Jste trápeni „bezsenností“, nemůžete spát, uchýlíte se k lékaři a on vám poradí, abyste spali na pravé straně. Zeptejte se jej, proč? On, bude-li poctivým, zůstane vám odpověď dlužen. On příčinu toho nezná, on ví jen ze zkušeností, že mnozí lidé, když leží na levé straně, nemohou dlouho usnout. To stalo se mu již nesčetněkrát, ale jaké to má vnitřní pohnutky, to mu známo není.

Sledujete-li to dál, tu brzo poznáte, že to není u všech lidí, že jest jich veliké množství, jimž občerstvující spánek at na pravé nebo na levé straně vždy se dostaví. Brzo však také shledáte, že tato menšina těch, jež nemohou na levé straně usnouti, jest touto zvláštností tak ovládnána, že dlouhé hodiny mohou na lůžku probdít, aniž by usnuli, kdežto na pravé straně usínají hned.

Jest velké množství osob, které nemohou nic jísti, co by bylo vařeno v mosazných nádobách. Mnozí požívají raději schladlá než teplá jídla, jiní mají odpor proti sladkým nebo tučným jídlům. Jsou osoby, které nemohou snést, aby někdo blízko za nimi šel neb seděl.

Mnozí rádi vyhýbají se všem větším shromážděním lidu, trhům, schůzím, atd. Mnohým je to velice nepříjemné, když jim ruku podáme a jejich ruku ve své chvílku podržíme, oni co možno brzy ji odtrhují. Jsou lidé, kteří nemohou teplo železných kamen snést, kdežto z hliněných jest jim příjemné.

Mám ještě jiných na sta zvláštností takových osob vypsati? A co máme o nich souditi? Jsou to pouhé domněnky z nedostatečné výchovy pošlé aneb špatné zvyky z příčin místních zdravotních poměrů? Tak bude se každopádně zdáti těm, kteří jsou necitelnými a povrchně na tuto věc pohlíží, aniž by brali zřetel, že křivdu činí těm, jež jsou „citlivými“.

Kdyby takovéto zjevy vystupovaly ojedinele a jen u jednotlivých osob, nestálo by ani za to všimati si jich, ale sledujeme-li dobře tyto úkazy, poznáme brzo, že tyto osoby mívají z pravidla buď všechny, aneb většinu těchto podivných vlastností. Z toho plyne, že mezi nimi musí býti jisté vnitřní spojení, a je-li tomu skutečně tak,

tu musí toto vše z jednoho společného pramene pocházeti.

Když by však z tohoto pramene jen některé osoby těžily a druhé ne, tu bychom musili připustit, že jsou vlastně dvojí lidé: 1. Obvyční, kteří o této dráždivosti nic neví a nic necítí. 2. Jiní, kteří jsou velice lehce vznětliví, kteří při sebe menším dojmu se rozdráždí a tyto poslední nazveme „citlivci“, neb oni jsou skutečně svou vnitřní nervovou soustavou nadmíru citlivými, aniž by sami mohli vždy povahu svoji ovládat a vždy, když jednání jejich jako nezpůsob neb nemrav odsuzujeme, činíme jim do jisté míry křivdu, neb oni mají nároky na větší ohledy, než jaké takovým osobám prokazujeme, neb stávají se za našich dnů čím dále tím čtenějšími a my na dále uvidíme, na čem tato jejich zvláštní vlastnost spočívá.

### „Od“ jako část přírodní síly. Krystal, jeho záření a působení dojmové. Temná komora.

Bezpochyby se vám již podařilo dle značek, které jsem posledně označil, mezi svými známými někoho nalézt, kdo patřil by k těm osobám, které „sensitivní“ t. j. „citlivce“ nazýváme.

Není nikterak obtížno je nalézt a kdyby se vám to nezdařilo při zdravých, všimete si jen

těch, kteří neklidně spí, v noci ze sna mluví, vstávají často, krátkou migrénou (prudkým bolením hlavy) trpívají, též na žaludek neb na nervos si nařikají, větší společnost nemilují, rádi o samotě a v tichosti zůstávají. Až na nepatrnou výjimku jsou tyto osoby všechny svou přirozeností „citlivci.“

Zkoumáme-li tyto vlastnosti vědeckým způsobem, tu objeví se nám zcela zvláštní věci: Zopatřte si přirozený krystal, tak veliký, jak jen vám možno. Položte jej vodorovně přes roh stolu neb lenoch u židle tak, aby oba konce přesahovaly a přiveďte k němu takovou citlivou osobu s rozkazem, aby svoji levou ruku, šíří dlaně, zvolna k němu přibližovala na vzdálenost 3, 4 až 10 palců. Nebude to trvat ani 10 vteřin a citlivec vám řekne, že z hořeního konce krystalu vane proti ruce chladný vánek, kdežto z druhého konce, kterým byl krystal přirostlý, vane vlažný a nepříjemný, který za krátkou chvíli pronikne celé rámě a působí naň unavujícím způsobem.

Když toto pozorování jsem po prvé učinil, bylo právě tak nové, jako záhadné, nikdo tomu nechtěl věřit. Mezi tím jsem je již s mnoha osobami ve Vídni provedl, ve Francii, v Anglii, Skotsku a jinde bylo opakováno a ukázalo se správným. Přidrží-li citlivec svou ruku na jiném místě krystalu, tak pocítí taktéž buď chladný a příjemný,

neb vlažný a odporný pocit, však o mnohem menší, než na obou koncích. Necitlivé osoby nepocítí ničeho.

Poněvadž tento dvojí účinek je vyvolán bez doteku krystalu na vzdálenost několika palců a při zvláště citlivých osobách na několik stop, tak dá se předpokládati, že z těchto poloorganických kamenů musí něco vyzařovat, co silozpytně není dosud prozkoumáno, a co i když není viditelné, přece svým účinkem na naše tělo dává nám tu jistotu, že jest.

Poněvadž citlivci v tomto směru mnohem více schopni jsou vykonati než jiné osoby, přišel jsem na tu myšlenku, zda nebyly by schopny tento zvláštní účinek snad při úplné tmě viděti. Bych to vyzkoušel přinesl jsem jedné temné noci (roku 1884) velký krystal k jedné citlivé osobě (sl. Anděle Sturmanové).

Její lékař, dobře známý professor Lippich, byl právě přítomen. Upravili jsme oba pokoje tak, že v nich byla úplná temnota a do jedné z nich položil jsem krystal, by nikdo nevěděl kam. Po malém prodlení v prvé tmavé místnosti, by zrak přivykl na temnotu, vedl jsem slečnu do pokoje, kde byl krystal. Uplynul pouze krátký čas, asi čtvrt hodiny, když označeno mi bylo místo, kam tento byl položen a bylo



mi řečeno, že celý předmět jako by se nalézal v jednom žáru a z jeho konců šlehají jako ruka dlouhé modravé plameny, které se stále pohybují a nahoře v jemné mlze se ztrácí, až úplně mizí. Když obrátil jsem krystal, tu viděla z druhého konce tupý červeno-žlutý plamen se vznášeti. Možno si pomyslit, jakou radostí mne toto objasnění naplnilo, neb to byl prvý tehdy pokus, ač dnes od té doby již tisíceřým způsobem to též dokázáno a potvrzeno mnoha jinými citlivými osobami.

Chtěl-li by kdo tento pokus činiti, tu jsem povinen ho upozorniti, že zdar jeho jen za *úplně temnoty* možno docílit. Neb světlo krystalu jest tak jemně slabé, že i při nejmenším jiném světle se ztrácí a postačí, aby jasnovidec ve svém zrakovém dojmu byl rušen. Dále jsou to jen jednotlivé osoby, které jsou tak citlivými, že již ve krátké chvilce v temné komoře toto světlo viděly.

Při prostředně citlivých trvalo to 1 — 2 až 3 hodiny, než jejich oko předrážděné paprsky denního neb jiného světla, dostatečně tohoto dojmu zbavené a ku přijetí jemného vyzařování z krystalu schopno jest. Mnozí ještě ve třetí hodině nepozorují a ve čtvrté velice zřetelně náhle vše pronikají a vidí.

Budete asi zvědavými, co to jest a kam tento objev zařaditi. Tepelné výrony to nejsou vzhledem tomu, že podobné účinky — vlažné a chladné — se objevují, neb zde není žádný pramen tepla a kdyby byl, tu by jej pocítovali všední lidé, a nejen citlivci, při nejmenším jemný teplotoměr.

Elektřina to není, neb k tomuto věčně stejnému účinku schází buditel této síly; přístroje ku měření a odvádění elektřiny ukázaly se bezúčelnými. Magnetismus to být nemůže, poněvadž krystaly nejsou magnetismem nadány, alespoň ne v tom smyslu, jak dnes magnetismu se rozumí. Fosforečnost to též není, poněvadž tato nám jen zářivé zjevy a předměty ukazuje, nikoliv však vyzařováním působí.

Obyčejné světlo to nemůže být proto, že toto nepůsobí nikdy pravidelně vlažné a chladné, stále v jednom směru. Budete-li na mně naléhati, abych sdělil s vámi co to tedy jest, musím otevřeně říci, že to dosud sám nevím. Neb všady odkrývám a poznávám nové vlastnosti hmoty, o nichž až dosud neměli jsme tušení. Posuzují-li mé pozorování správně, tu nutno je vřaditi mezi elektřinu, magnetismus a teplo, nemůže však se žádnou z těchto pomíseno býti a tu nazval jsem tuto objevenou vlastnost „*Od.*“



# Sluneční a měsíční světlo, hra barev, polární světlo, „Odem“ prosycená voda. „Od“ co světový dynamismus.

Poznali jsme nyní osoby sensitivní (citlivé) a poznali jsme sílu, která na ně účinkuje, — totiž „Od.“ Tím však dotkli jsme se jenom lemu roucha veliké přírody, do kterého se halí. Podivuhodná ona síla neprýští jenom z křišťálu, ona prýští ještě mocněji z mnohých jiných pramenů v přírodě.

Předem jděme ke *hvězdám a slunci*. Postavte citlivce do stínu, dejte mu do jeho levé ruky buď dřevěnou neb skleněnou hůlku a nechte jej tuto držeti tak, aby sluneční paprsky na ni padaly, mezi tím co osoba ve stínu se nalézá. Brzy uslyšíte něco, co vás překvapí. Budete jistě očekávat, že slunce hůlku oteplí — ale dozvíte se opak toho.

Citlivá osoba pocítí různé účinky, výsledek všech však bude — studeno a chlad. Vtáhne-li hůlku zpět do stínu, zmizí i tento a ona pocítí jej teplým. Při opětovém vztážení do světla opětne chlad a opačně teplo, tak může činiti stále a ucítí vždy jenom toto střídavé. Stávají tudíž jistě okolnosti, za kterých paprsek sluneční nejen že nehřeje, ale naopak chladí. O tomto chladivém

dějmu, řekne vám citlivá osoba, že působí stejným účinkem jako hoření špičatý konec krystalu.

Je-li tento chladivý účinek částí přirozenosti „Odu,“ tu musí se nechat co světlo v temnotě projevit. To se vám stane též možným, když budete následovati mého pokusu.

Vedl jsem z osvětleného pokoje měděný drát úzkou skulinou do úplně temné komory a konec téhož přivedl jsem pod sluneční paprsky. Sotva se toto stalo, počal druhý konec, v temnotě se nalézající, jasně zářiti jemným světlem a na konci jeho objevil se malý plamének, zděli prstu. Slunce vlévalo svůj odický paprsek do drátu, který citlivci v temnotě viděli a cítili.

Jděme dále: Nechme sluneční paprsky padati na skleněný hranol a pak odraz duhových barev nechme padati na stěnu. Nechte citlivce se skleněnou hůlkou v ruce, zkoumati tyto různé barvy, bude-li ji tak držet, aby jen modrá neb fialová na ni padala, bude pocít nanejvýše příjemný, chladivý, tak jako při slunci.

Dotkne-li se barvy rudé neb žluté, zmizí ihned chladivý pocit a dostaví se odporný, vlažný a tepelný. Můžeme též místo hůlky prostým prstem citlivce barev se dotýkati a výsledky budou

tytéž. Já použil jí proto, abych přímý účinek na ruku pomocí špatného vodiče tepla přerušil.

Účinky rozloženého slunečního paprsku objeví se tytéž jako při krystalu. Z toho je vidno: „Od“ oběho účinku nalézá se v slunečních paprscích v nezměrném množství, řine se s nebeských těles denně s teplem a světlem a tvoří nového, mocného činitele zde, jehož schopnosti a vlastnosti až příliš málo známy jsou. Budiž mi laskavě prominuto, že dovolím si upozorniti nyní na ony osoby, které jsou milovníky modré a a odpůrci žluté barvy, o nichž jsem v prvních řádcích zmínku učinil.

Zdaž jsme neviděli, že krystal vyzařuje příjemné modré světlo? A neshledali-li jsme, že sluneční paprsky za zcela jiných okolností zachycené dávají taktéž příjemné chladivé účinky? Naopak, nepůsobí-li paprsky žluté a červené u krystalu i slunce nepříjemně vlažně a odporně u citlivců? Z toho vidno, že ve žluté a modré barvě ještě něco jiného ukryto jest než pouhý přelud zrakový, že jistý, nezměrně jemný pocit citlivce dovede o tom jinak souditi, než obyčejný člověk a proto tyto věci zajisté velmi pozoruhodnými jsou. Budiž podán ještě jiný pokus ku zkoumání tohoto paprsku.

Vezměte asi tucet skleněných tabulí, oddělte je od sebe nějakou tkanicí, aby těsně na sobě

neležely, nechte na ně padati sluneční paprsky a obdržíte dvojí světlo: jedno odražené a druhé, které proniklo sklem.

Necht nyní vezme citlivec svoji hůlku a zkouší tyto paprsky střídavě. Jednou odražené, pak zase ty, které prosvitají a uvidí vždy totéž. Světlo odražené bude působiti příjemné chladivé, prozařované vlažně až odporně.

Chcete-li poškádliti některého lučebníka, vezměte dvě sklenice vody, jednu postavte do světla odraženého a druhou do světla přímého. Po šesti až osmi minutách vezměte vodu a dejte ji píti citlivé osobě. Ona vám ihned řekne, že voda ze světla odraženého jest chladná a trochu nakyslá, kdežto druhá vlažná a nahořklá jest.

Vezměte dvě malé sklenky vody a postavte jednu z nich k jednomu konci krystalu a druhou k druhému konci krystalu. Ve všech těchto případech shledáte, že citlivec vodu z modrého výronu příjemnou a chladivou pocítí, kdežto z druhého, žlutého, opak bude tvrditi.

Sklenici prvou vypije velice rád a s chutí, když tomu dovolíte, budete-li jej však nutit, aby vypil vodu ze sklenice druhé, tu se může snadno státi, že ji za malou chvíli zvrhne. Nuže dejte tyto vody umělci lučby, ať vám vyloučí ony vlastnosti. Tak jako se slunečními pracujete též s měsíčními paprsky, a shledáte opak účinku.

Hůlka držená v levé ruce citlivce do čistého světla měsíce nedá mu pocitu chladného, ale naopak vlažného. Sklenice vody, která v měsíčním paprsku stála, bude pocitována nepříjemně, vlažně a odporně, kdežto druhá, která byla ve stínu, příjemně a chladně. Onen mocný účinek, jaký měsíc na některé osoby má, je každému znám. Všecky tyto osoby jsou bez výminky citlivci.

Jelikož u náměsíčníků přímo své výrony odické uplatňuje, mohou tyto osoby i jiným způsobem pokusně k těmto zjevům se dostat. Se slunečním a měsíčním světlem tryskají odické paprsky mohutně k nám a podávají nám všemožné příležitosti k pokusům. Jak nekonečné jsou účinky na lidi a na zvířata působené, vízme dále.

### Magnetismus a jeho různost citová i zářící vůči „Odu.“

Jak jsme skoro již shledali má „Od“ zdánlivě cosi společného s tak zvaným „magnetismem“, ač toto pojmenování se zde naprosto nehodí.

Sledujeme-li dále výzkumnou cestou tyto vlastnosti, tu odkryjí se nám ještě jiné zajímavé věci, jako: Vezmeme-li magnetickou tyč a položíme-li ji na přič přes hranu stolu, asi tak,

aby oba konce přesahovaly, směřující zároveň každý ve svém směru dle magnetky, totiž severní pól na sever a jižní na jih, pak přivolejme citlivou osobu a nechme ji, by svoji levou ruku brzy před tím a zas před druhým koncem střídavě držela ve vzdálenosti 3 až 6 palců a zvolna blíže se přibližovala, tu obdržíte od ní tytéž údaje, jaké jsme u pokusu s krystalem obdrželi, totiž, že pól jižní chladivý vzduch ruce předává, kdežto severní pól odporně vlažně účinkuje.

Postavte na každou stranu sklenici s vodou a po 8 neb 10 minutách dejte ochutnat citlivci. Tu řekne vám, že voda s polu jižního je chladivá obcerstvující, kdežto s druhého polu odporná, vlažně působící.

Doneste tuto vodu k lučebníkovi a požádejte jej, by vám sdělil, co vlastně činí tuto vodu tak rozdílné chuti a on se vám vysměje, neb nechť přiveden býti do rozpaků, popře vám zkrátka celý váš pokus a řekne, že to není pravda.

Můžeme se smáti výrokům, jež tu a tam s kathedry o této věci činěny bývají, neboť přirozená pravda nemůže pouhým odporem bez zkušenosti v lež přeměněna býti. Tito pánové ať chtějí nebo nechtějí, budou donuceni proti své vůli později jinak si rozmyslíti.

Že pokusy, které nás s krystalem vedly do

temné komory, možno i s magnetem opakovati, je samozřejmo. Prvé pokusy v tomto směru učinil jsem roku 1844 se slečnou Marií Novotnou ve Vídni a opakoval je od té doby stokrát s jinými osobami. S velkým povděkem přijal jsem potvrzení mých domněnek od jasnovidkyně, které znělo: „Vidím na obou koncích magnetické tyče šlehati do výše světlý plamen na způsob ohně, z něhož jiskérky poletují a to na straně jižní modravý, na severní žluto-červený.“

Učin každý tento pokus sám, vezmi potom magnet a postav jej přímo kolmo do výše severním polem a uvidíš, že plamen vzroste. Bude-li magnet dosti silným, bude šlehat až ke stropu, kde se rozšíří a osvětlí tento tak, že je-li jasnovidce dosti citlivým, popíše vám veškeré podrobnosti, jako malbu a jiné, které v těch místech na stropě se nalézají.

Ještě jednou však upozorňuji, nebudiž zanedbána žádná z nutných příprav, jako *naprostá temnota* a dlouhá, hodinu trvající příprava zraku, jinak nespátí citlivec ničeho, práce byla by marnou a slova má octla by se v nezaviněném podezření ze lži.

Krásnější bude ještě světelný zjev, když použito magnetické podkovy, která postavena oběma póly kolmo do výše. Já měl jsem k tomu účelu sedm spojených magnetických podkov, jež

unesly dohromady 50 kg tíže, z každého pólu jednotlivé podkovy viděli citlivci vyzařovati plameny, které vedle sebe do výše stoupaly navzájem se nedotýkající aniž by na sebe působily přitažlivostí, jak to u obyčejného magnetu bývá, ale všechny tyto plameny šlehalý svorně vedle sebe do veliké výše, tvoříce takto sloup v síle velkého člověka.

Plamen tento zvedal se do výše až ke stropu, kde ponechával osvětlený, kulatý prostor. Byl-li magnet zvednut na stůl, rozšířil se osvětlený prostor do okruhu dvou loktů. Když se citlivec díval déle, tu poznenáhlu viděl osvětlený celý strop.

Držán-li nějaký širší předmět v plamenu vodorovně, nějaké prkénko, mosazná neb skleněná tabulka, tu odrážel se tento plamen od ní a uhýbaje se kolem, šlehal po stranách dále. Dýcháme aneb foukáme-li do plamene, tu se rozvětrí právě tak, jako bychom měli před sebou svíčku, povstal-li průvan aneb když pohybováno magnetem, tu pohnul se plamen vždy v tom směru, kam vzduch vanul.

Zjev tento jest ku podivu hmotný a má mnoho vlastností totožných s obyčejným plamenem.

Držíme-li dva póly tak, aby se křižovaly, tu neruší se plamen vzájemným přitažením, ale pro-



niká se navzájem a pokračuje u vyzařování každý ve svém směru. Je-li některý plamen silnější, vycházející z mocnějšího zdroje, tak rozděluje slabší v tom způsobu, že tento dělí se na dvě strany a po stranách jde svým směrem dále.

Totéž se děje, vstrčíme-li do plamene hůl, tu dělí se tento na dva a sráží se opět v celek pokračuje dále. A právě tak jako viděli citlivci křišťál, jakoby celý z jediného zdroje světla sestával, tak také vidí ocel magnetu celou v jediném plamenu.

Tyto vlastnosti, jak snadno poznáme, nemají nic společného s obyčejným magnetem, t. j. s jeho přitažlivou silou, neb porovnáme-li výron krystalu s výronem stejně velkého kovového magnetu, shledáme, že u krystalu objeví se skoro větší výron a přec nemá tento skoro žádné vlastnosti přitažlivé, kdežto jeho účinky světelné, vlnivé a chladivé jsou citlivci zřetelnějšími.

Zde vidíme „Od“ s magnetismem ve spojení a „Od“ osamocený v obou případech v stejné síle. Nelze nám tudíž říci, že by „Od“ byl jednou zvláštností magnetismu neb magnetism sám.

V krystalu objevuje se „Od“ osamoceně bez magnetismu a já uvedu ještě několik mocných jiných pramenů, kde se tak děje, aniž by o magnetismu bylo zde potuchy.

Nutno proto „Od“ považovati za zvláštní dynamickou sílu, která za jistých okolností stejně s magnetismem činna jest.

Velice si podobné účinky u elektřiny jsou nám dostatečně známy. Víme dobře, že účinky jedné síly co následky druhé se objevují tak, že jsme nebyli daleko toho, považovati je za totožné. Právě tak má se k sobě světlo a teplo, jedno vyvolává druhé a v každém okamžiku ztrácí se zase v sobě a přece nejsme schopni udati přesný zdroj jim společný a tak právě má se to s „Odem.“

My ovšem tušíme, že všechny tyto dynamické síly z jediného prazdroje se prýští, ale dokud nám nebude tento prazdroj úplně znám, tak dlouho budeme nuceni každou zvláště jako: teplo, světlo, magnetism a elektřinu atd. zkoumati.

Jelikož ale vidíme, že veliké množství úkazů při „Odu“ nelze zařaditi mezi úkazy jiné, výše označených sil, tu nezbude nám nic jiného, než samotnu zkoumati a takto novou stránku v knize ji otevřít. Že toho svými vlastnostmi i obsahem hodna jest, bude dokázáno ještě z dostatek později.



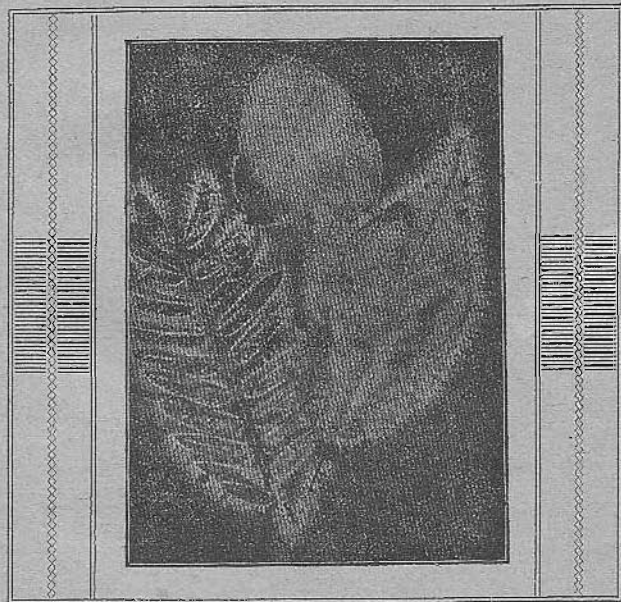
## Zvířecí magnetismus. Záření rostlin, zvířat a lidí. Levá i pravá strana bytosti různě zářící.

Poslední dobou slýchati velmi často o podivuhodných věcech, jež již před sto lety Mesmer nazval *zvířecím magnetismem*. Věc to, kterou naši pra- a praotcové za podvod a klam prohlásili, a přec vstává tato vždy znovu z mrtvých a nechce zemřít. Na čem spočívá asi tento tuhý život? Na „podvodu, šalbě, klamu neb pověře,“ za jaké je svého času jistý věhlasný anglický učenec vyhlásil? . . . My chtějme se jedenkrát přesvědčit, zda ti dobře činí, kteří takovéto výroky papouškují.

Chopme se věci samé u kořene. Zaveďte více neb méně citlivou osobu do temné komory, vezměte sebou ptáka, motýla, kočku aneb nějaký květináč s kvetoucí rostlinou. Po uplynutí jen několika hodin uvidíte podivné věci.

Květiny vystoupnou s temnoty a budou viditelnými. Napřed budou se rýsovat v podobě mlhovitého obláčku, později objeví se určitější tvary, až na konec objeví se každá větvička, lupen i květ přesně ohraničeny ostatní temnotou,

takže, když jsem jedenkrát zemřelému professoru Endlichovi, výtečnému rostlinozpytci a



Záření květů.

polocitlivci představil květináč, zvolal tento v nemalém překvapení: „*Jest to modrá květina, jest to Gloxinie!*“ Byla to skutečně Gloxinie, kterou

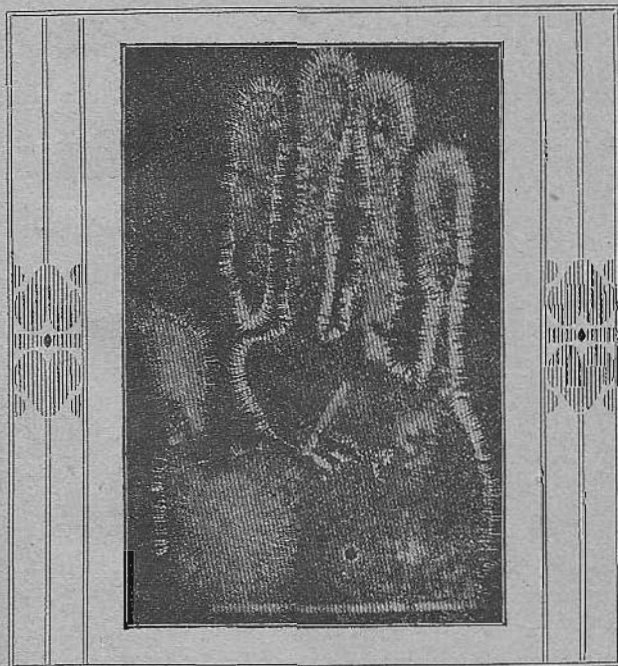
on při úplné temnotě spatřil a dle tvaru a barvy poznal.

Bez světla nemožno však při úplné temnotě nic viděti, muselo proto býti světlo zde přítomné, odkud ale pocházelo toto světlo? Na ten způsob muselo vyroňovati se ze samé rostliny, ano, ono zářilo z větvičky, lupenů, květů, ano stromek sám, vše vyzařovalo ze sebe jemné párovité světlo, konce větviček a květy nejvíce, stonky a větvičky méně, vše obaleno jemnou září. Náš motýlek, pták, kočka, vše objeví se při úplné temnotě svítivé. Napřed uvidí citlivec jednotlivé části těla svítící a se pohybující, později však bude viděti celé tělo, ana ze sebe vyroňuje jemné světlo.

Napřed budou se mu zdáti jako beztvární bílí sněhuláci, potom jako tvary zvířecích těl s horčícími klobouky. Nechte vaše vlastní tělo prohlédnout citlivcem a on shledá, že i toto je zářivé, nejen ruce, ale nohy, prsa, celé tělo skrze šat prozařovati bude vše v jemném obalu mlhovém. Necht pozoruje vaše ruce. Nejdříve se budou podobati šedému kouři, pak se objeví jejich přesné obrysy na temně osvětleném pozadí, až konečně bude viděti prsty, jak samy ze sebe světlo vyzařují.

Ruka objeví se větší a delší než ve skutečnosti jest, na každém konci prstu objeví se jistě

prodloužení a na konci jeho objeví se světelný výron, který dle okolností polovinu až i celou



Záření ruky.

délku prstů zaujme. Následkem toho bude ruka o jednu polovinu své obyčejné velikosti větší se

jevití. Nejsvětějšími objeví se prsty od posledních kloubů, takže nehty samy v záři se objeví.

Až utiší se prvé překvapení o tomto vyzařování všech lidí, jež vám až dosud bylo tajno, tu položte otázku novou: „Jakou barvou září toto světlo? A nového překvapení se vám dostane, a to, že není všady stejné, že právě ruce září světlem modravým, kdežto levé žlutočerveným. Že i tentýž rozdíl viděti možno u nohou, ano, že i celá polovina obličejů je temnější, modravější než druhá, a že celá pravá strana těla modravě a trochu temněji září než levá. Bezděčně musí vás tu napadnout, že totéž světlo, jaké viděli jsme u křišťálu, magnetu, slunečním a měsíčním světlem, modravě a žlutočerveně objevuje se i zde.

Zda bylo by možno měřítko, jež dělí modré a chladné od modrého a žluto-červeného, u člověka nalézt, o tom bude se as pochybovat? A přec kdyby nedalo se toto zjistit, zůstala by přirozenost člověka záhadná a nevysvětlitelná. Já činil jsem pokus s 50ti-letým truhlářem Vollmanem ve Vídni r. 1845, prostředním citlivcem a shledal jsem toto:

Do jeho levé ruky vložil jsem moji pravou, a to tak, že naše prsty se křižovaly a jen zcela nepatrně, skoro nic se nedotýkaly; po uplynutí několika minut nahradil jsem mou pravou ruku

levou a tak několikrát jsem opakoval, při čemž jsem se dozvěděl, že citlivec mou pravou modravě zářící ruku chladnou pocítoval, kdežto mou levou žluto-zářivou o mnoho teplejší cítil.

Hledané bylo nalezeno. Opakoval jsem tento pokus stokrát s různými osobami nestejně citlivými a domněni bylo potvrzeno. Pak rozšířil jsem pokus na tváře, uši, oči, nos, až i na půly jazyka v nesčetných případech a vždy dostalo se mi téhož, že totiž u citlivce vždy pravá ruka chladně a levá odporně vlažně účinkuje, ať to muž neb žena.

Z toho je nad veškeru pochybnost vidno, že člověk od pravé strany k levé je právě tak dvojitě přirozeností, jako krystal neb magnet mezi svými póly a jako světlo měsíční a sluneční mezi svými paprsky modro- a žluto-červeně.

A jelikož tyto účinky se svými známkami týtéž jsou, tu máme právo uzavírat, že následky budou také týtéž. A skutečně tomu také jest, že „Od“ lidský v těchže výronech se objevuje, jak jej i ve všech jiných pramenech nalézáme.

Nechal jsem tímto způsobem zkoumat psy, kočky, slepice, kachny, koně atd. a všady shledáno totéž. Květiny od kořene až do lupínku objevily se podrobeny těmtýž zákonům.

Všecko v živé organické přírodě září a vy-



roňuje ze sebe bohaté výrony odického výboje, a chceme-li tuto dalekosáhlou činnost v nekonném stvoření přehlédnouti, tu vzejde nám nový den o tom, z čeho dodnes jen nepatrný zlomek „Zvířecí magnetismus“ se nazývá.

Pokusíme se dále touto záhadnou plání s pochodní v ruce rychlým letem přelétnouti, neb klíč od oněch tajemných vrat, jimiž nutno nám vejíti, jsem tuto právě odevzdal.

### „Od“ v lidském těle a různost jeho účinku.

Viděli jste, že když jsem položil do citlivcovy levé ruky moji pravou, tu pocítil příjemný, chladivý účinek, učinil-li jsem tak moji levou rukou, nepříjemné teplo pocítil.

Můžeme to obrátit a položit do citlivcovy pravé svou levou ruku a opačně zas pravou, objeví se nám zase tytéž účinky. Z toho plyne jistý zákon, že vždycky nestejnomyšlné ruce (pravá a levá) jsou chladné a příjemné.

Vzpomeňme si nyní na poznámku, mnou učiněnou, že jsou lidé, jimž stává se odporným, když jim svou ruku podáme a jejich ruku delší dobu ve své podržíme.

Buďme toho pamětlivi, že dle hloupého zvyku podáváme si z pravidla navzájem právě

ruce, tudíž stejnojmenné odické výrony působí na citlivce nepříjemně a odporně.

Jděme dále! Položme naši pravou ruku neb prsty na citlivcovu levé rameno, loket, podpaží, stehno, koleno, nohu a uvidíme, že pocítí tímto způsobený bude vždy příjemný. Učíníme totéž s naší levou rukou na citlivcovu pravou stranu. Výsledek bude vždy tentýž, příjemný. Pak učiníme tak opačně, dotkneme se svojí pravou rukou právě ruky neb těla citlivce kdekoliv, objeví se účinek protivný a nepříjemný. Totéž shledáváme při styku obou stejnojmenných levých stran. Příčina toho? V případě prvého působí výron nestejnomyšlných, v druhém pak stejnorodých polů.

Jděte v pokusu dále. Postavte se do řady jako vojáci, těsně vedle sebe, vedle citlivce tak, že celá vaše pravá strana těla bude se dotýkat jeho levé; to mu bude příjemné a nebude nic proti tomu namítat. Ale obraťte se na místě v zad, aby vaše levá strana dotýkala se jeho levé, neb opačně pravá pravé, a ihned budete slyšet stížnost a citlivec bude hledět, by alespoň na krok poodstoupil. V prvému případě působily na se stejnorodé, v druhém stejnorodé výrony.

Zkuste jiný poměr. Postavte se těsně za citlivce neb před něho a budete vidět, že nevydrží takto delší chvíli, aby nepoodešel. Obrátíte-li

se však obličejem k obličejí neb zády k zádům, nepocítí nic nepříjemného. Příčina je táž: Stejnorodé a nesterorodé působení výronu „Odu.“

A nyní si vzpomeňte na mnou uvedená slova na počátku této statě a bude vám jasno, proč některé osoby vyhýbají se všem větším shromážděním lidu, divadlům, trhům atd., a poznáte, že k tomu mají vážnou příčinu.

Znám mladé, zdravé a silné lidi, kteří neradi na koni jezdí, což jest zcela proti mužské přirozenosti. Proč to? Sedneme-li na koně, tu nastává nám nesterorodé spojení „Odu,“ bude pocit citlivce tentýž, jako když bychom se zaň postavili.

Osoby, které tento odpor pocitovaly, byly vesměs citlivci. Jako důkaz smím uvést svobodného pána *Augusta a Jindřicha z Oberlenderů*.

Jsou též ženy, které na zádech nemohou žádné dítě nésti ani ne pro zábavu. Případy takové jsou podobné prvním, kde by někdo těsně za citlivcem stál.

Ale též všeobecný mrav vzdělaných národů, že totiž osobě, které chceme účtu prokázati, přenecháme vždy místo pravé a po její levé straně se postavíme aneb sedneme, ji pod levé rámě vedeme atd., nalézají své velké odůvodnění v odické přirozenosti.

Praví se sice, že se tak děje za příčinou účty k jistým osobám, by jich pravá ruka zůstala volnou, nicméně však padá při tom na váhu vliv citlivosti. Neb když dvě osoby těsně vedle sebe po straně stojí, tak působí na sebe odickým výronem.

Ten, který stojí na pravo, obdrží od levé strany výron „Odu“ negativního, ten, který na levé straně, výron „Odu“ pozitivního právě tolik, mnoho-li druhý na něm ztratí. Je-li větší účinek „Odu“ negativního, zůstane účinek příjemný, je-li opačný, pozitivní, nepříjemný, vlašný.

Postavíme-li ženu po své levé straně, obdrží „Od“ levé strany tolik odického příjemného přílivu, mnoho-li na svém pozitivním, nepříjemném ztratí.

Klíč k tomuto prastarému zvyku nalézá se tudíž zakořeněn hluboko v naší přirozenosti. To jde tak daleko, že mnohé citlivé osoby nemohou na naší pravé straně ani vydržeti.

Takové případy v lidském životě přicházejí každodenně v tisícerych proměnách a všechny možno dle uvedených odických zákonů vysvětliti a posuzovati.

Z toho také poznáme, jak odůvodněné jsou nároky citlivců na šetrnost a ohledy vůči jich těžkému postavení proti vlivům odickým.



## Mesmerismus a „Od.“ Tento světovou silou, onen co část téže a její použití při léčení.

Budete-li se ptáti, co jest z mého stanoviska *magnetismus lidský*, a považovati tento za „Od“, kol něhož se pojednání točí, tomu však není tak, ač magnetismus se stránky odické je cosi pozoruhodného.

Mesmer, který byl jedním z prvních objevitelů a užítkovatelů této síly, nazval ji zvířecím magnetismem, a nebude proto „Od“ a mesmerismus nikdy v cestě proti sobě státi, protože „Od“ je označením *všeobecné světové síly* a jejího výronu. Mesmerismus pak *zpracováním, užítkováním téže síly v částce při léčení*. Prolétáme s nabytou pochodní vědomostí na rychlo tento dvojí stav.

My víme, že kdekoli svými prsty dotkli bychom se citlivce, tu pocítí a potmě uvidí účinek různý, jak již označeno. Ono nám však není ani zapotřebí, bychom se přímo dotýkali, neb stačí již pouhé přiblížení se prstů a již dostaví se mocný účinek.

Výron, který v temnotě daleko z prstů vyzařuje, zasáhne bezprostředně tělo, ku kterému se přibližuje a účinkuje naň. Na několik palců vzdálenosti můžeme mohutné účinky vyvolati a středně citlivá osoba pocítí účinek i na několik

stop, plně citlivá pak na vzdálenost několika metrů.

Až dotud sledovali jsme výrony jen bez pohybu, nyní jdeme dále. Položte vaše prsty nebo dlaň pravé ruky na levé rameno citlivce a pak lehounce se dotýkajíce, táhněte rukou dolů až k lokti, odtud pak dále až k prstům a přes tyto ven. Opakujte to několikrát za sebou! Citlivec pocítí příjemný chladivý vánek, účinek to, který jste svým výronem naň vyvolali. Táhněte přes jeho levou stranu obličej volným pohybem dolů, přes celou levou část těla až k nohám a prsty u nohou ven; účinek se zmohutní.

Vezměte konečně obě ruce a tahněte jimi po obou stranách těla citlivce (pravou rukou levou část a levou rukou pravou část), účinek bude po krátké chvíli a několika tazích tak mocný a příjemný, že citlivec počne volně usínati. Tento tah nazývá se magnetickým tahem, a to, co jste právě konali, nazývali Mesmerovi žáci zvířecím magnetismem a Mesmerovými tahy. Tím naučili jste se současně magnetisovati.

Zde zůstane si jedno, činíte-li tah magnetický přes obnažené tělo neb skrze šat, na blízkost neb vzdálenost, pouhýma rukama, magnetem neb krystalem. Pohyb zůstane tentýž a účinek také, jen s tím rozdílem, jak velký odpor nalezne u citlivce.

Činíme-li tyto tahy při plné temnotě, tu vidí citlivci, jak z naší ruky vyzařuje světlý proud, který se na jeho tělo přenáší, tam poznenáhlu větší a větší světelné body tvoří, vniká do kůže i celého těla a účinek pocitů jest důkazem, že něco zvláštního bylo zde činěno, co vyvolalo buď příjemný neb nepříjemný dojem, dle toho, zda stejnojmenné neb nestejnojmenné póly navzájem se dotýkaly.

Vlivem tím možno vyvolati křečovitě zachvaty i utišující příjemné dojmy, škodlivé i užitečné, dle toho, jak a k jakému účelu bychom jej užívali.

Není tudíž „vkládání rukou, hlazení a tření“ žádným politováníhodným omylem, klamem, podvodem neb pověrou, jak z mnoha stran za to se má, ale čistě na zákonech přírody závislým zjevem, který nezvratnými skutečnostmi potvrzen jest. Jen těm, kteří neradi si dávají jakékoliv námahy s pokusem, by se přesvědčili, mohou takověto úsudky z úst vyjíti.

Tážeme-li se na výsledek toho odického tahu, tu nutno doznati, že může býti dalekosáhlým, ale teprve, až veškeré podrobnosti, vlastnosti a účinky silo- a dušezpytem budou úplně prozkoumány.

Tvrdí-li lékař, že on uzdravil nemocného,

proč by nemohl nějaký magnetisér domýšleti se totéž? Jisto jest a jsem o tom přesvědčen, že devatenáct osob z dvaceti, jež se uzdraví, uzdravuje se neviditelnou silou, přeměnou látek odických i organických v jeho tělesném ústrojí.

Nepopíratelně jest, přesvědčil jsem se o tom sám, že všady, kam ruka položena neb nestejnojmenné póly odické ku styku přišly, nastala zvýšená činnost životní a nejen povrchní ale i vnitřní, kde tudíž jest místní zmrtvělost údů, tam můžeme novou činnost a nový život přivést, a to jest již velkou, mnoho obsažnou vymožeností pro lékaře, který dovede to ocenit.

Při nemocech, jako: Náměsíčnictví, strnulosti údů, křečovitých záchvatech a nervosách všechny případy mohou zde naléztí velice působivého činitele. Vidím-li však lékaře u postele nemocného s nožikem, (a tak je viděti dnes skoro všechny,) tak vidím ho konati skoky proti odickým zákonům slučivosti. Doufejme, že když zjeveny jsou nové prameny síly účelné, že ani lékaři nebudou se jí vyhýbat, ale přičiní se, by ji řádně ku blahu lidskému zužitkovali.

### Chemie, hniloba, rozklad a vypáření „Odu.“

Posledně jsme viděli, co máme pod slovem „magnetismus“ rozuměti, neb není to žádný mag-

netický, nýbrž „odický“ účinek, který se jeví na lidském těle a který možno tisícerým jiným způsobem vyvolati jiným nositelem „Odu“ a mnohdy s větším úspěchem, než-li je přirozený magnet, který sám sebou jen jako dočasný nositel „Odu“ se objevuje a proto ne jako magnet, nýbrž jako „Od“ působí.

Nechme proto ono nevhodné slovo „zvířecí magnetismus“ úplně stranou, ono datuje se z té doby, kdy o těchto věcech činěny byly nejtemnější a nejspletitější představy a proto nesrovnává se s nynějším vědeckým vysvětlením a stavem věci. Dříve než dále do věci vnikneme, nutno nám učiniti si jistý přehled o obsahu „Odu“ v přírodě.

Poznali jsme „Od“, jak neustále a nezměnitelně z neznámé nám příčiny z pólu krystalu prýští, poznali jsme takový, který časem se mění v železe, magnetu, konečně též takový, který ze živých bytostí prýští.

Nyní podíváme se ku pramenům jiným, kde „Od“ právě tak rychle se objevuje jako zaniká, zdroj této činnosti nazveme chemismem, ovšem že nemá nic společného s významem slova chemie.

Nuže, otevřete lahev šampaňského vína při úplné temnotě. Vy nebudete viděti nic, ale váš

citlivec neb jasnovidec bude nadmíru překvapen mocným plamenem, který od ústí lahve až do stropu bude šlehati, pak promění se celá lahev v bílý žár, jako by byla ze světelného sněhu utvořena a přes ni vlniti se budou světla oblaka; a jelikož mimo citlivec žádný z tohoto krásného obrazu nic nevidí, jest to důkazem, že činnost náleží „Odu.“

Sledujme věc dále. Vrhnete při úplné temnotě plnou lžici jemně tlučeného cukru neb jemně tlučené soli do průhledné nádoby s vodou. Z počátku nebude citlivec viděti ničeho, jakmile však vodou zamícháte, tu ihned zpozoruje vodu i se sklenicí jasně svítící. Dáte-li mu ji do levé ruky držeti, pocítí silný chlad. Tudiž prostý a jednoduchý rozklad a sloučení vyvinují „Od“ a jsou pramenem „Odu.“

Postavte kus železného, cinového neb měděného drátu do nádoby, kde jest zředěná kyselina sírová. Celý drát se promění v žhavý sloup a z jeho vrchního konce bude vyzařovati plamen zcela podobný rozsvícené svíci, ovšem že s ohromně jemným nádechem světelným. Drát v levé ruce citlivece bude se zdáti o mnoho chladnější než před tím.

Učiňte pokus se šumícími prášky. Nejdříve rozpustte v půl sklenici vody kyselinu uhličitou a citlivec bude viděti, jak se voda osvětlila, na-

čež po chvílce zase zčerná. V druhé půl sklenici rozpustte kyselinu vinnou. Také tato bude svítit a to mnohem mocněji než prvá.

Když po několika minutách obě přestaly svítit, slijte obě směsiny dohromady a tu okamžitě počne vše mohutně zářit a mohutné obláčky bílých vln vznášeti se budou nad sklenicí. Vezme-li ji citlivec do levé ruky, pocítí mocný chlad. Chemický rozklad vyvíjí tudíž mohutný pramen „Odu.“

Učiňte roztok z oloveného cukru a druhý z kamence, smíchejte oba v plné temnotě dohromady a okamžitě bude celá tekutina viditelnou. Vezměte oba póly drátu z nějakého Voltova elektrického přístroje a zaveďte je do nádoby s vodou. Jakmile nastala činnost rozkladu, bude váš citlivec viděti vodu svítit a to se bude tím více stupňovati, čím větší bude činnost. Ve své levé ruce pocítí při tom chlad.

Vyvinuje tudíž veškerá *chem. činnost* „Od.“ Chemismus je mocným, náhle objeveným, ne-  
tušeným zdrojem „Odu,“ který však okamžitě zaniká, jakmile přestává činnost rozkladu. Otevře-  
me-li v plné temnotě nějakou lahev s lihem, éterem, kyselinou uhličitou, čpavkem a j., tu shledá citlivec, je-li vzduch čistý a tichý, světlý sloup vystupující z lahve a tím rychleji se pohybující, čím ostřejší je tekutina v lahvi. Mezi tím, co toto se

děje, osvětluje se též lahev celá i se svým obsahem.

Avšak nejen tekuté látky mají tuto vlastnost, nýbrž též jiná tělesa, jako: rtuť se svou velmi špatnou vlastností vypařovací, kafr, jód. Všechny tyto věci vyzařují velmi mocně a jsou ozářeny i v nádobách.

*Vypařování a rozklad* vůbec ději se při trvalém a stálém vyvinutí „Odu.“ Každá kvasící cukerná tekutina svítí neustále a vyvíjí žhavé perly, které co vzdušné bublinky z ní vyskakují.

Kvasící se vinný mošt jest taktéž takováto chemicky činná tekutina. Též však hniloba jest dilo rozkladu a proto světelným činitelem „Odu.“ Je známo všem, že shnilé dřevo svítí i pro necitlivece, citlivec však vidí jej zářiti ohromným plamenem.

Poněvadž mluvíme o hnilobě a zničení, tu nemáme daleko ku zemřelým. Proto následujte mně na okamžik do říše mrtvých, na jediné slovo obohacení, jediným pohledem do jejich noční činnosti. To snad je vám známo, že duše nedávno zemřelých po nějaký čas jako světelná bytost zdržuje se kol svého hrobu tak dlouho, až vše pozemské, co jí k tělu poutalo, odložila a pak teprve dochází svého blaha a klidu.

Budete se tomu diviti, já však to míním



zcela vážně, neb tyto duše byly již často viděny a mimo to mohli jste již ve svém dětském vychování slyšet, že není každému dáno duchy a duše zemřelých vidět, nýbrž jen některým lidem, k tomu vyvoleným.

To vše přilehlo mi těsně k srdci, když ve společnosti dobré citlivkyňe probíral jsem tuto otázku o hnilobě.

Přál jsem si tehdy, zda bylo by možno s těmito zemřelými nějakou bližší známost si učiniti. Slečna *Leopoldina Raichelová* byla k tomu svolná a jedné úplně tmavé noci (v prosinci r. 1844) vyšli jsme na blízký hřbitov v Grünzingu u Vídně. A skutečně spatřila citlivkyňe na mnohých hrobech světelné zjevy.

Později při pokusech na ohromném vídeňském poli mrtvých našla velké množství hrobů osazených pohyblivými světly. Mnohá z nich činila stejné pohyby sem a tam, jako množství tančících neb execirujících vojáků.

Některá byla velká skoro jako muži, jiná malá, při zemi skrčená, jako pidimužáci. Všechna však nalézala se poblíže novějších hrobů. Staré hroby nebyly ozářeny a obydleny touto stráží.

Slečna Reichelová šla přímo na jednu z těchto postav, jakmile se však přiblížila, zmizela tato světlá lidská postava. Tudíž odvážila se dále a

nenalezla než světelný výpar, když do něho ruce strčila, neb šatem svým do něho vnikla.

Po druhé poslal jsem čtyři citlivé osoby na hřbitov v Semeringu. Tehdy byla taková tma, že na cestě mnohé z nich několikrát upadly. Po příchodu svém na hřbitov viděly všechny světelné postavy, více neb méně jasně, dle toho jak mnoho která osoba byla citliva. Ony viděly a popsaly to jako světelný vzduch, který nad novějšími hroby se vznášel. Někteří z citlivců označili mně svým deštníkem celé tvary postav, jak se nad hrobem vznášel.

Co bylo to a co jest to? Jsou to hnijící látky, které vypařují se z hrobů, uhličitán, amoniak, fosforovodík a jiné nám neznámé, které při rozkladu odové světlo vyvíjí, neb jsou to fluidální obrazy duše, neb tělo astrální (duševní), které mizí, když tělo hmotné se rozložilo úplně? Aneb cos jiného, to budiž ponecháno časům budoucím ku rozluštění.

Nám však jest něco k zaznamenání a to, že tyto světelné postavy nad hrobem stávají skutečně, neb jich přítomnost nelze popřít. Nám nutno ať chceme neb nechceme zaznamenati, že je to pravdou a to i v tom smyslu, že tyto zjevy — neb strašidla — ne každému jest dáno vidět, nýbrž jen vyvoleným (citlivcům). Není tudíž věcí a vinou pohádek, jež nám tyto věci sdě-



lovaly, nýbrž naší, že jsme jim lépe neporozuměli a bude to věci vědy věků budoucích, by je důkladněji objasnily a osvětlily.

### Zvuk, tření a hledači pramenu.

V poslední části této stati dotkli jsme se vážného bodu víry a pověry. Tímto bude nám možno ještě hlouběji v tyto záhady vniknouti a to tím, že budeme stále zkoumati „Od“ a jeho účinky v přírodě.

V prosinci r. 1851 byl u mne v temné komoře právě přítomen polocitlivec, vídeňský mechanik pan Ontar, a tu nás napadlo zkoušet, zda také zvuk *není nositelem* „Odu.“ Přinesl jsem k témuž účelu skleněný zvon a v plné temnotě zvolna klíčem naň klepal, drže jej volně za hlavíčku ve vzduchu. Jakmile zazněly první zvuky, stával se viditelný i „Od“ a čím více a déle jsem naň klepal, tím zřetelnější bylo světlo.

Železná tyčinka, magnetická podkova ostrého zvuku po delším na ně klepání rozezvučí se a objasní se tou měrou, že vše kol kolem v celé jizbě se osvětlí a citlivec snadno veškeré předměty rozpozná.

Též při hudebních nástrojích, ku př. housle při hraní, stávají se nejen struny viditelnými, ale celá spodní deska, ano shledali jsme, že zvu-

čící předměty celé se ozářily a byly jakoby gloriolou svatých kol kolem osvětleny. Každá obyčejná sklenice, na kterou jsem pouhým nožem tukul, jako obyčejně činíme, když chceme přivolat sklepníka, nabyla světelného obalu a to tím více, čím jasnější a zřetelnější byl tón.

Světlo se obyčejně chvělo jako sám zvuk a nejjasněji objevovalo se zpravidla místo, kde bylo klepáno. Do takového zvonu ze skla a pak ze železa nechal jsem vložit ruce citlivcovy a to tak, by nedotýkaly se zvonu. Když pak zevně jsem naň tloukl a zvuky se ozvaly, pocítil citlivec na levé ruce chlad a na pravé vlažně nepříjemný účinek. Citový účinek „Odu“ se tudíž dostavil a to ve smyslu modrého výronu jižního krystalového pólu.

Ještě nám na tom záleželo seznati přenosnost zvuku a světla odického. K témuž účelu postavil jsem sklenici vodou naplněnou do kovového zvonu a to tak, by uvnitř nikde zvonu se nedotýkala, načež jsem počal zvolna naň tlouci a to čím dále tím mocněji, což trvalo několik minut.

Když pak vyjmul jsem sklenici ven a dal ochutnat vodu citlivcům, tak cítili ji všichni příjemně chladivou a občerstvující, byl tudíž „Od“ zvukem do vody přenesen. To bylo pro mne

dostatečné přesvědčení, že ve zvuku skrývá se odický výron, který se všeobecně též přenáší.

Jindy opět mně napadlo zkoumati *tření* a dal jsem proto slečně *Marii Majerové* (v červenci 1844) měděný drát do levé ruky, na jehož druhém konci jsem malé prkénko připevnil.

Když jsem třel podobným malým prkénkem o toto, probíhalo teplo dlouhým drátem do ruky citlivkyň. Jestliže jsem brousil drát o brus v temné komoře postavený, tu se celý odický ozářil a druhý jeho konec vyzařoval ze sebe plámenek podobný hořící svíče.

K vůli důkladnému přesvědčení vzal jsem skleněnou trubičku, postavil jedním koncem do sklenice s vodou a druhým brousil jsem o rychle točící se brus. Celá trubička i se sklenicí vody stala se světelnou. Všichni citlivci při ochutnání pocitovali vlažný, přihořklý odpor a jedna citlivkyň, kterou jsem přemluvil by vypila vodu, počala v krátké chvíli po tom mocně vrhnouti a měla teprve tehdy pokoj, když přijatý „Od“ byl z těla vyloučen.

Mocný výron „Odu,“ třením vyvoděný, byl nade všechnu pochybnost dokázán. To přivedlo mne na myšlenku, od které doufám, že vám způsobí zábavu. Chtěl jsem totiž vědět, zda tření tektin vyvíjí též „Od.“ Při zkoumání v tomto směru

se ukázalo, že veškeré uzavřené sklenice a láhve, jako s líhem, éterem, octem, terpentínem, kreosotem a m. j. vesměs se staly světelnými, když třepáním byly uvedeny v pohyb. Ale nejen to, i obyčejná voda v uzavřených lahvích, když ji bylo třepáno, stávala se viditelnou, světélkující a v levé ruce vlažně odpornou. Jakmile se ztišila, zmizelo též světlo i chuť.

Tu mě něco napadlo. Nesmějte se však! Byl to kouzelný proutek, starý, posmívaný kouzelný proutek, hledatel pramenů. Což, napadlo mne, když pohyblivá voda „Od“ vyzařuje, nemohla by pramenitá voda totéž? Vždyť je to také voda v pohybu.

K témuž účelu vložil jsem do levé ruky citlivce delší skleněnou trubicí, kterou jsem silně obalil papírem a lil jsem do ní pomoci nálevky jednou stranou volně vodu tak, by druhým koncem odtékala. Všichni citlivci zpozorovali, že skrze papír jim do ruky přibývalo tepla tak dlouho, dokud voda tekla a chlad nastával, kdykoliv voda téci přestala.

Když jsem činil pokusy v temnotě, jevila se voda při nalévání a protékání stále světelnou. Též zde nabyl jsem nezvratného důkazu, že voda ve svém pohybu vyvinuje „Od.“ Moje naděje rostla.

Nyní vzal jsem slečnu *Zintlovou*, osobu

středně citlivou, ven do sadu, který můj letohrádek obklopuje. Zde věděl jsem, kudy položen jest vodovod, který pod zemí dobře kryt a travou zarostlý nikým pozorován nebyl. Nechal jsem slečnu pomalu přes něj kráčet s rozkazem, aby dala bedlivý pozor, kde a na kterém místě jaký pocit pocítí. Když přibližovala se k vodovodu, počaly kročeje její váznouti, učinila nějaký krok zpět a pak se úplně zastavila. „Zde,“ tvrdila, „pocituji až ke kolenům na nohou zvláštní účinek, na levé noze zvláště vlažný a odporný, což jsem na žádném místě louky až dosud necítila.“

Ona stála skutečně uprostřed místa, kudy podzemí pramen do stavení ve čtvrt hodině vzdálenosti přiváděn byl. Pokus opakoval jsem s mnoha jinými citlivci, za jiných okolností a v jinou dobu, a hle, výsledek objevil se vždy tentýž.

Čarovný proutek byl nalezen, vstal z hrobu nevědomosti a posměchu, kam po léta byl uložen. Ne tento kouzelný proutek jako taký, to mohlo býti jen pouhým zvykem, do kterého se pravda zakryla, avšak tím více vnitřní jádro, které zde ukryto.

Nuže, tento kouzelný proutek není nic jiného, než třením vyvoděný „Od“ a jeho účinky, jež citlivci dobře vycitují. Světoznámý hledatel pramenů abbé Pramel, který byl daleko široko

hledán, přivedl to ve svém výcviku v tomto směru tak daleko, že dle účinku, jež pocítil, udal přesně, jak veliký je pramen, jak daleko vzniká, kudy probíhá a jak hluboko skryt.

Dle uvedených ukazů nebyl tento muž nic jiného než dobrým citlivcem, což bylo pro samotného as velkým tajemstvím, které nemohl ovšem žádnému jinému přenechat.

Odkrytím však tohoto tajemství otevírá se lidstvu veliký zdroj bohatství, které lidstvu takto předávám. Nebudu míti jistě mnoho práce, abych ukázal na veliký úkol, jaký hraje „Od“ při teple a elektřině.

## Teplo, elektřina a všechna tělesa co nosiči „Odu.“

Různá činnost zde však roste tou měrou, že ji nelze v rámci těchto několika řádků pojmuti; proto se omezím na to nejnnutnější:

Přineste v nějaké nádobě dřevěného, žhavého uhlí, neb zapalte vinný lih, neb hodte několik kuliček kalium na vodu, aneb konečně přiveďte citlivce poblíže ohni ze dříví a ptejte se ho, jaký má pocit. Jistě, že budete očekávat, že řekne teplo. Vy i váš citlivce budete však překvapeni, když vám bude nucen říci, že chlad je prvním a největším pocitem, který těmito zjevy byl vyvolán.

Dejte citlivci do ruky asi na 60 cm. zděli dřevěnou tyčinku, necht' ji drží svojí levou rukou a na druhém konci zapálí. Bude cítiti na místo tepla chlad.

Dejte mu železný drát neb skleněnou trubku a nechte obě nad plamenem na druhém konci nahřátí a tu dostane se vám vždy za odpověď, že vše to cítí citlivec chladivé, místo teplé.

Příčina tohoto opačného účinku jest prostě tato: Každá přeměna neb proměna látky vyvinuje „Od.“ Vezměte tenký drát a vedte jej do temné komory jedním koncem, druhým pak nad nějaký oheň, tu uvidí citlivec, že právě tak, jak druhý konec byl ohříván, v tomže okamžiku na druhém konci světelný plámenek se objevuje.

Aniž bych se nad tím zdržoval, přejdu ku zjevům elektrickým, však i zde jen stručně bych vše popsal. Hlavní pocit, který všichni citlivci podávají, když přibližují se k nějakému elektrickému neb elektřinou nasycenému stroji, jest chlad.

Třený elektropor (elektrický přístroj) vyvinuje teplo, kožešiny však chlad. Vezměte liščí ohon a tlucte jím v temné komoře do pryskyřičné směly za přítomnosti citlivce, by tento se strany přihlížel, a tu uslyšíte, že ze všeho lítají plameny na 24 cm vysoko. Ohon sám sebou po-

dobá se bílému válci. Plameny šlehající vždy v několika okamžicích mizí, avšak vždy po čase viděti jest světelný dým, který až ke stropu se vznáší a tam světlý široký pruh působí.

Měl jsem při ruce velký elektrický stroj, tak zvaný „konduktor“, který na podlaze mého pokoje stál. Dokud tento stroj stál tiše, tak nevidí polocitlivec skoro nic, uvedeny-li desky do pohybu tak, aby nikde elektrické světlo se neobjevovalo, tudíž zvolna, tak přece vidí citlivec celou stavbu stroje světle svítící.

Někteří z citlivců učinili porovnání tím, že připodobnili vše velkému vozu, naplněnému vápnem.

Elektrická Leydenská láhev, naplněná elektřinou, jeví se skrz na skrz světelnou. Dlouhý drát veden temnou komorou tak, aby oba konce jeho nalézaly se mimo ni, při převodu elektrického proudu ještě po každém výboji objevuje se 4 až 5 minut světle svítivý po celé své délce.

V okamžiku výboje viděli citlivci jasný blesk po něm přejížděti, udávajíce při tom vždy jasný směr, jakým byl výboj činěn.

O Batašově sloupci podotýkám jen tolik, že nejen obalený, uvnitř krytý a navinutý drát viděti jest světle zářiti, nýbrž mimo to kol kolem ve způsobu šroubového závitu světlo vl-



nou obklopen jest, která mocně kol něho se vlní.

Mohlo by se myslet, že tyto skutečnosti přivedou silozpytce ku živému zájmu, neb co oni jen po dlouholetých, namáhavých výzkumech docilují, to může zde každé citlivé dítě holýma rukama chopiti a všedními smysly pojmouti. Konečně naleznete dosti citlivých silozpytců, právě tak, jako jsem já našel dosti citlivých lékařů, kteří by mohli na vlastní oči sami o všem se přesvědčiti. Avšak jak dlouho bude ještě trvati, než zájem těchto osob o věc bude vzbuzen, kdož ví?

*Teplo a elektřina* jsou tudíž mocnými prameny „Odu,“ bohatství však zjevů, které nám poskytnou, nelze tuto vypsati. Proto ještě krátce zmíníme se o jiném.

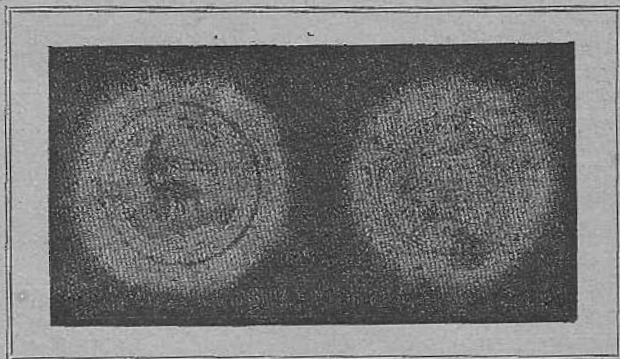
Tehdejší rakouský důstojník, pan *Auschütz*, dobrý polocitlivec, ležel nemocen v lázních. Mezi nemocí se jeho citlivost valně rozmnožila.

Leže beze spánku na svém lůžku, napadlo ho, že vždy, když byla úplně tmavá noc, kování nábytku a dveří na protější straně jsou zvláště k rozeznání, ač jiného nic v pokoji nemůže viděti. Tu spatřil, že vše to svítí jako svým vlastním světlem.

Jiní plnocitlivci viděli v úplné temnotě kování na nábytku, zámky, klíče, veškeré pozla-

cené předměty, ano každý hřeb na stěně jasně svítiti a plaménky neb světelný dým ze sebe vypouštěti.

Sestavil jsem vzornici různých kovů dohromady a ukryl v temné komoře. Úplní citlivci viděli je všechny různými odstíny svítiti, jedny více, druhé méně. Skříň, naplněná stříbrným a zlatým náčiním, ukázala se v temné komoře plná ohně. Zkoumal-li jsem jiné předměty jako: uhlí, jód, síru, tak byly i tyto jako světélkující označeny. Pohled na tyto předměty byl jako na svět-



Vyzařování kovů.

lé vlnění bílých obláček, barvou však světla se valně od sebe lišily, a to bylo nejlepším prostředkem ku jich třídění a rozpoznávání. Tak vše

co bylo z mědi, červenožhavě zelenými plameny obklopeno; cín, olovo, platina a kobalt modře; zinek, vismut, osmium, tytan a kalium červeně; stříbro, zlato, antimon, kadmium a platina bíle; nikl a chrom zeleně a do zeleně-žlutava; železo duhově zbarveno, arsen, uhlí a jód červeně; síra modře, ač od mnoha polocitlivců krásně modře popisována.

Samo zdivo v mé temné komoře stalo se na konec světelné a mnozí z úplných citlivců po delším sdržování se v ní, viděli v ní vše, tak jako za šera, tak, že mně samého, který jsem nic neviděl, všady prováděli a všechny přítomné předměty popisovali, aniž bychom snad o něco byli zavadili, ač dosti různých přístrojů a nástrojů zde přítomno.

*Vše, vše svítí kolem nás.* My sami nalézáme se uprostřed rozředěné světelné látky. Tak jako na slunci mocný, tak na zemi jemný a stálý jest výron světla, neb všechny přítomné věci je vyzařují. Nejméně svítí všechny věci lehké, jako: Bavlna, vlna, dřevo, hliník. Všechny kameny svítí, nejvíce však z nich kovy a jednoduché sloučeniny vůbec a toto světlo jest odické. Ono jest odické proto, že možno nám se o tom pocitem přesvědčit.

Dejte citlivci různé předměty a kovy, ať podrží nad nimi po nějaký čas ruku, a pocitem,

jaký bude mít, poví vám, do kterého směru odického ten neb onen předmět náleží. Tak nejen z některých předmětů prýští „Od,“ on jest všeobecným příznakem v přírodě, jest nesterpně sice rozdělen, ale všudypřítomný činitel, jako teplo, světlo, elektrina a mn. j. On proniká a naplňuje veškerá tělesa světová, ať malá nebo velká.

### **Různé látky a jich odické záření, jako: kovy, nerosty a vývoj jasnozření.**

Zajisté pamatuje se čtenář, že mnohdy i pěkné děvče před zrcadlem cítí odpor. Z obsahu mého posledního pojednání příčina toho plyne zcela jasně. Rtuť, z něhož zrcadlo zhotoveno, jest jeden z těch kovů, jež vzbuzují odpor.

Přibližuje-li se citlivec k velkému zrcadlu, pocítí na svém celém těle těžký odický výron, on se cítí odpuzován vlažným, nemilým odporem. Klade-li odpor, tu bývá mu nevolno, dostává bolení hlavy a toto se stupňuje až k vrhnutí. Velcí citlivci pocítují též odpor před čínským a novým stříbrem, pakfonem a mědí, která ve všech těchto sloučeninách jest největším odickým činitelem.

Byť by měď i sebe více postříbřena byla, vše jest marné, výron odický proniká vše a účinkuje již i na polocitlivé osoby nepříjemně, u cit-

livců pak vyvolává bolesti v žaludku, křeče na jazyku a bolesti v hlavě.

Velmi často slyšel jsem stěžovati si citlivé ženy, že nemohou nositi žádné ozdoby, ano, že již samotný kovový náprstek vzbuzuje u nich velký odpor. Pro citlivá služebná děvčata jsou mosazný hmoždír, měděné náčiní, kovové žehličky, předměty, jež v nich odickým výronem vzbuzují mocný odpor.

Továrník p. J. Fichtner v Atzgerzdorfu u Vidně, dobrý polocitlivec, nechal veškeré mosazné a měděné náčiní ze své kuchyně odstraniti, poněvadž v něm při užívání pokrmů a nápojů vzbuzovaly odpor.

Dobrym citlivcům můžeme kovy papírem neb plátnem přikryti a oni jsou vždy schopni, aniž by se těchto věcí dotkli, pouhým pocitem nad nimi drženou rukou udati místo, kde tyto ukryty se nalézají.

Vzpomeňme si na polocitlivece, který nalezl vodojem, vedený mojí zahradou, pouhým pocitem dle výronu odického, a pak jistě připustíme, že mnohem lehčeji bude citlivci úplněmu nalézt kovy neb peníze ne příliš pod zemí, třeba někde v nějakém sklepení ukryté.

Připustme, že nepříliš hluboko pod zemí nalézalo by se nějaké ložisko kovové a dobrý

citlivec bude opatrně kráčet na povrchu. Zda nebude mu velice snadné, dle toho co jsme poznali, toto odkrýti?

Že konečně velká ložiska uhelná budou na citlivce o mnohem více a jinak svými výrony působiti než ložiska pískovce a břidlice, jest na biledni. Z toho stanoviska může, zvláště když by se předem dobře s různými výrony dle citu a jakosti seznámil, velice snadno a rychle seznati, když přes takováto ložiska na povrchu zemském kráčí.

Žádný jiný člověk nebude ovšem schopen něco takového pochopiti a vycítiti, avšak dobrý citlivec může s určitou přesností udati: Tady a tady nalézá se pod povrchem zemským ten neb onen nerost aneb kov a kopáním na témže místě se stane celý tento div skutečností.

Celá věc bude se zdáti podivuhodnou, jako vynálezce sám. Záznak jest však úplně vysvětlen. On není nic jiného, než pouhým hmotným účinkem a zjevem výronu odického na nervovou soustavu člověka. Výron tento účinkuje na v člověku ukrytý smysl jemnocitu, o němž vám není možno na tomto místě bližší vysvětlení podati.

Tu vidíš, milý čtenáři, jak nad míru užitečného významu jest citlivost a jaký úkol jest jí vyhrazen.

Tito lidé (citlivci), na jejichž krajním bodu

náměsíčníci, kataleptikové (osoby, jež přichází samovolně do stavu strnulosti), noční chodci, (osoby, jež v noci s lože vstanou, chodí po bytě, rozmlouvají a leccos vykonávají, načež si opět ulehnou, aniž by věděly, když se ráno probouzí, co konaly) budou pak teprve hledáni, dobře placeni a jako užiteční lidstvu a svému okolí upotřebeni.

Pro hornictví znamená toto odkrytí ohromný úspěch. Pro hledání pramenů a budování studní zda může býti jistějšího a cennějšího odkrytí?

Citlivost sama jest schopna netušeného vývoje. Když jsem činil pokusy s osobami novými, věci dosud neznalými, tu bývala jejich udání více méně pochybná.

Po častém pak opakování a cvičení dosahovalo se jistoty a určitosti, ano dosáhl jsem toho, že osoby po 6—7 letém cvičení tak přesně rozlišování u výronu odického provedli, že pravdivostí udání vše se překvapovalo.

Podobné osoby budou napříště velmi užitečné, neb ony mohou každý omyl a nepravé udání začátečníků napravit, neb již nyní jest dobrý, vycvičený citlivce schopen rozpoznati pravé zlato a stříbro od falešného neb pozlaceného předmětu, ano on jest ku př. schopen v nějaké lékárně udati, které z přítomných předmětů jsou nejvíce léčivé.

**Prosycení „Odem“ pevných těles, pak vody, vzduchu, šatu atd. Jeho prostupnost vším.**

My poznali jsme takto všechny zdroje a prameny, z nichž „Od“ prýští, a budeme se ještě snažiti seznati některé z jeho vlastností, ku př. jeho *přenositelnost*.

Nějaký předmět, který byl nasycen teplem neb elektřinou, nasytí zase jiný předmět, který s ním spojíme, teplem neb elektřinou a toto nasycení nazýváme přenosem.

Podobně má se to s „Odem.“ Viděli jsme, že sklenice vody připojená k pólům krystalu neb magnetu, držená ve slunečním neb měsíčním světle, vezme na se odické vlastnosti.

Můžete však jakýkoliv jiný a libovolný předmět vzíti, ku př. kapesní šátek, kousek dřeva, kousek cukru atd. a dáti jej předem citlivci, by se o něm vyjádřil, co z něho pocituje a pak podložit jej pod předmět, z kterého „Od“ vyzařuje, načež po malé chvilce jej citlivci zase zpět vrátiti, a tu uslyšíme zcela jiný výrok. Předmět bude jevit buď účinek vlažně odporý nebo chladivě příjemný, dle toho, z kterého odického výronu se mu více přeneslo.

Jdeme dále. Vezmeme dlouhý drát a necháme jej v temné komoře od citlivce opatrně



zkouseti, z venčí pak dotýkejme se jej krystalem, magnetem střídavě pravou neb levou rukou, pilujeme jej pilníkem aneb je vstrčme do sklenice vody v době, kdy jsme do ní hodili šumící prášky atd., a ve všech případech, kdy dotýkali jsme se z venčí drátu, viděti neb cítiti bude citlivec, jak z druhého konce vyzařuje světelný výron, jako plamének svíčky neb jemný kouř, dle toho, jak silné jest odické spojení.

Podobným způsobem vychází též z lidských rukou, z končetin noh, ano z celého lidského těla výron odický a jeho přenos do vzduchu.

Jeden z největších odických přenosů děje se dýcháním všech živých bytostí. V plicích, jak všeobecně známo, děje se jeden z největších lučebných pochodů.

Paní Cecilie Bauerová, manželka hostinského z Vidně, tělesně velice silná a úplně zdravá, jinak velká citlivkyně, vypravovala mi jednoho dne s nemalým zděšením, že často, když se v úplně temné noci probudí, vidí vedle sebe svého manžela a své dítě na posteli celé světlem obalené ležeti a z úst jim vycházeti obláčky dýmu, jako při kouření tabáku.

Vzpomeňme si nyní na osoby, které v uzavřené místnosti, kde se nalézá více osob, neb

v nějakém voze při zavřeném okně nemohou vydržet seděti a často jim bývá nevolno.

Příčina toho spočívá v přílišném přesycení „Odu.“ Tak daří se citlivci též i v posteli. Brzo prosytí se celá postel i s příkrývkou výronem odickým z celého těla plynoucím, což stává se citlivci nesnesitelným. Počne se převalovati na loži a usíná teprve tehdy, když zbavil se veškeré pokrývky vůbec.

Každý člověk velké citlivosti jest již svou celou povahou nadmíru nepokojný. On prosytí v brzku šat odickými výrony a pak odkládá rád kus po kuse se sebe, by tělo volněji výronu zbaviti se mohlo.

„Od“ nenechá se pouze na jiné předměty převést, on dá se též *skrz ně provésti*. Pokusem možno to zjistiti takto: Zhotovte si nějakou hůlku, ať z jakékoliv látky, dřeva, železa, vosku, kaučuku atd. a uvnitř vedme šňůru druhým koncem ven. Konec první dejme do ruky citlivci, šňůry pak dotýkejme se střídavě rukou pravou a levou, magnetem atd., načež nám podá citlivec vždy přesné vysvětlení dle účinku výronu odického.

Citlivci však není ani zapotřebí, by předmětů „Od“ vyzařujících se dotýkal. Jemu úplně postačí, přiblížiti se k nim na určitou vzdálenost a podá nám *tytéž* výsledky.

## Odická dvojnost, vyzářována každým jednotlivcem, v lécích a kyselinách. Pravá a levá ruka.

Kamkoliv v přírodě se poohlédneme, všade narazíme na *dualismus* (dvojí vliv), též na poli, na němž se nyní pohybujeme, neb jsme již viděli při krystalu, magnetu, u těla lidského i zvířecího, že všady jedna polovina vydává světlo červenožluté, vlažně odporne a druhá část modravé a chladivé.

Tyto světelné účinky objevují se při výronu odického velmi značně, neb ony patří ku vnitřním vlastnostem téže podstaty.

Učínme tentokráte pokus s jednoduchými sloučeninami. Vezměte střídavě za sebou láhev s kalium a jinou se sirným práškem a předložte je citlivci, by dotekl se levou rukou. Tu obdržíte vysvětlení, že prvá láhev vlažně odporne, druhá chladivě příjemně účinkovala.

Učínme totéž se sodíkem, zlatem, platinou, rtutí, mědi s jedné strany a pak luníkem, suříkem, kostíkem, zemníkem, otrušíkem s druhé strany. Tak obdržíte od prvých vlažně odporne, od druhých chladivě příjemno. Od některých větší, od jiných méně mocný účinek. Ano, my můžeme všechny věci tak seřaditi, by na jedné straně nejvíce odporne se nalézaly, pak méně

odporné až ku příjemně chladivým a tuto zase až k nejvíce chladivě působícím.

Všimněme si pak této řady a ku největšímu překvapení spatříme, že shodují se skoro úplně s těmi, které lučba dle jejich účinků ke kyselinám přičetla a které elektrochemickou řadou nazývá.

Přišli jsme tedy zcela jiným způsobem k těm, že událostem, ku kterým dospěli oni, jenom že my je *odickou řadou* nazýváti musíme.

Není to něco zrovna překvapujícího, když prosté, nezkušené, a v lučbě úplně neznalé děvče, pouhou rukou i bez doteku, během jedné hodiny celé množství sloučenin od sebe rozliší a seřadí tak, jak dnes po více jak půlstoleté práci nejvážnějších učenců a jich rozumové námaze je nalézáme.

Velký Berzelius, tvůrce elektrochemického způsobu, měl pro to ohromný zájem, když v roce 1845 v Karlových Varech jsem mu důkazy toho podal. Od jeho smrti jej však přeživší lučebníci zůstali k této věci neteční, považující ji dle všeho za jich nedůstojnou a nehodnou jich námahy.

V této uvedené řadě nejvíce předměty pro sebe žádný dvojpolarní účinek a proto musíme je nazývatí jednopolarními, asi tak, jako při elektřině nazýváme mýdlo nepolární.

Vezmeme-li je však v souhrnu, tak jak s jedné strany vlačně a s druhé chladivě účinkují na ruku citlivce, tu musíme říci, že *jest dvojí polarita* v nich obsažena a poněvadž ty v této vlačně působící jsou elektropositivní (kladné), druhé strany elektronegativní (záporné). Tak jsme nuceni v podobném směru doznati, že prvé od pozitivní (kladné), druhé od negativní (záporné) polarity jsou.

U krystalů jsem shledal, že vždy ono místo, kterým byly přirostlé, s levé strany vlačně odporné a žlutočervené, s druhé pak strany chladivé a modré světlo vyzařovalo; úkazy tyto nám možno sledovati až do bodu, kde úplně do sebe zabíhají.

Pravili jsme již, že zvíře, ano že každý člověk objevuje se tělesně dvojpolarní a to na své levé straně od hlavy až k patě kladně odickým, po pravé záporně odickým se jeví. Nejmocněji jeví se toto v končetinách u prstů rukou a nohou.

Člověk jest dle toho také do šířky dvou-polarním, on má též do šířky magnetickou odickou osu, tak jako do délky. Pozorujme výsledky několika jednoduchými pokusy:

Předložte citlivci arch modrého papíru a tento nechť střídavě jej pozoruje, jednou levým a pak zase pravým okem, maje vždy opačně zavřeno.

Pohled levým okem stane se mu příjemným, pravým nepříjemným. Levé oko jest odicky pozitivní (kladné), modrý papír odicky negativní (odporný), účinkovaly proto na sebe dva nestejně póly a toto působí příjemně, kdežto v případě druhém, kde právě oko do modré barvy hledí, naráží dva stejnorodé póly na sebe a proto nepříjemný odpor.

Přesvědčme se a vezměme arch oranžového papíru. Všady objeví se tytéž úkazy, jenom že v opačném směru. Při pozorování tohoto nepatrného zjevu můžeme však také vystihnouti, že účinek modré barvy na levé oko byl mocnější, než barvy oranžové na oko pravé.

Zadívejte se pravým okem do citlivcova levého vždy po chvilce a malé přestávce, on nebude ničeho proti tomu namítati. Rozumí se samo sebou, že při tom ostatní oči zůstanou zavřeny. Potom se mu zadívejte svým levým okem do jeho levého. Okamžitě octne se býti znepokojen a nevydrží ani minutu se dívati, a budete-li jej nutiti, bude nucen se odvrátit.

Je-li hodně citlivým, tak naň toto hledění, jen několik okamžiků trvajících, bude mocně účinkovat, že po hodnou chvíli nebude na své oko moci nic rozeznat a může se vám státi, když jej budete ku vytrvání nutit, že se mu udělá špatně a bude zvracet. Hleděním levého oka

do levého jest stejnojmenné a tento pohled vůbec nemůže snést.

Jest-li pak jest obě pohlaví stejně odicky dvojpolarní? Tuto otázku předložil jsem přírodě pomoci tohoto jednoduchého pokusu.

Naproti osobě ženského pohlaví postavil jsem dvě osoby, ženskou a mužskou, dal jim do levé ruky sklenici s vodou a po uplynutí šesti minut, během kteréžto doby voda byla odicky prosycena, nechal jsem citlivou osobu obě ochutnat. Tu pocítila obě chladivé, od mužské osoby však více než od osoby ženské.

Na to dal jsem obě vody ochutnat muži citlivci, on však pocítoval vodu z ruky ženy o mnohem chladnější.

Nuže, z toho jasně vidíme, že muž a žena nalézají se v odicky polárním odporu. Mohlo býti pozorováno, že ke všem citovým pokusům používám levé části citlivce, nikdy pravé. To činil jsem ze dvou příčin a to: předně z opatrnosti, bych se tak lehce nezmýlil a pak, že levá strana je mocnější na účinek než pravá.

### **Záře irisů severního pólu a „Od.“**

Náhle sedmibarevné duhy za jasného dne zajisté že nadchnula vaši mysl. Chci se pokusit o to, uvést vás k tomuto úkazu za temné noci.

Málo citlivá osoba nepozoruje v úplné temnotě při obou pólech krystalu nic jiného, než hnědou neurčitou mlhu, temné šero uprostřed úplné temnoty. Polocitlivec spozoruje, že tato mlha při jednom pólu jest modrohnědá, při druhém žlutočervená, právě tak jako jeho pravá a levá ruka.

Úplný citlivec sezná dále, že tyto dvě barvy nejsou ojedinělé, nýbrž promísené ještě množstvím jiných barev.

Byl to úplný citlivec, vojenský vysloužilce a námořník, Bedřich Weidlich, který mně v únoru r. 1846 po prvé na to upozornil, že tyto barvy též někdy svorně za sebou jdoucí se objevují a to tehdy, když v příbytku není průvanu a je úplně čistý vzduch.

Když jsem se vyptával na postup, v jakém jsou seřaděny, tu vždy mi bylo řečeno, že ve spod nejdoleji jest červená, za ní přichází temno-žlutá, pak světle-žlutá, až úplně bledě-žlutá, pak zelená přecházející v modrou, napřed ve světlou, potom v temnou, až na konec ve fialovou se proměňuje, načež vše přechází v hnědý oblak, promísený nesčetným množstvím malých hvězdiček.

To, co mi tento citlivec pověděl, dotvrzeno



bylo později mnoha jinými citlivci při dalších, na tisíce, nočních pokusech.

Co jest to jiného, než-li hra barev duhových, zjev jasně světelné duhy při úplné temnotě? Jak nádherný a podivuhodný to úkaz. Všichni citlivci popisovali mi jej co nejpodivuhodnější zjev, jaký kdy ve svém životě viděli.

Vzal jsem silnou magnetickou tyč a postavil ji jižním pólem vzhůru. Inkoustová červec převládala všechny ostatní duhové barvy. Obrátil jsem tyč severním pólem vzhůru, v celé duze se objevovalo modravé zbarvení.

Vzal jsem krajkovou pokrývku a zakryl celý magnet shůry, oblak mlhoty se tím ztenčil, prodloužil, ale barvy duhové zůstaly nezměněny. Sejmul jsem tuto pokrývku a nasadil jinou se dvěma otvory. Ihned oběma světelný proud vyžářil, jedním celý modrý, druhým žluto-červený.

Konečně jsem nasadil záklopkou se čtyřmi otvory. Nyní objevil se každý otvor jinak zbarvený: první vyzařoval modře, druhý žlutě, třetí červeně a čtvrtý světle-hněd. Každý plamének šlehal z jednoho rohu čtyřhranné magnetické tyče těsně vedle sebe vzhůru.

Takto se mi podařilo oddělit tyto podivuhodné barvy zázračné noční duhy a každou pro sebe uchováti neporušenu.

Jestliže jsem otáčel tyčí na místě kol své osy, nenásledovaly barvy a plamének, při kterém se byly po prvé objevily, ale zůstaly na svém místě a když se objevil plamének s původní žlutou barvou na místě, kde dříve s modrou se nalézal, objevila se tato modrá na něm a tak přecházela žlutá v modrou, modrá v šedou atd.

Nebyly tudíž barvy závislé od tyče, nýbrž od něčeho jiného, ve vzduchu spočívajícího. Toto něco bylo v brzku objeveno. Byly to čtyři úhly zemské. Modré světlo objevilo se vždy na plaménku, který byl k severu obrácen, žluté ve stranu západní, červené ve stranu jižní, světlo šedé ve stranu východní.

Ať točil jsem tyčí jakkoliv jsem chtěl, barvy zůstávaly vždy na svém místě nezměněny.

Vzal jsem železný plátek asi jedné stopy ve čtverci a připevnil jej uprostřed na tyč. Sotva že se tak stalo, ihned bylo viděti na všech čtyřech rozích vyžářiti plaménky, jenže tentokrát ne kolmo do výše, nýbrž do šíře a tytéž barvy objevily se i zde, ať jsem točil tyčí jakkoliv, barvy zůstaly vždy nezměněny.

Konečně jsem vzal kulatý terč a položil vodorovně na tyč. Nejčistší a nejkrásnější duha se objevila kol ní. Kolem šlehal stejný plamen ozářen různými barvami, které se měnily od severu,

modrou barvou počínaje. Všechny stíny přecházelo zbarvení do zeleného, zeleno-žlutého, žlutého, z oranžového do tmavo-červeného a tak všemi druhy, až přešlo zase do zeleného.

Pak nechal jsem sobě zhotoviti dutou, železnou kouli, as tak velkou, že jsem ji mohl oběma rukama ne úplně obejmouti a pověsil jsem ji na hedvábný motouz doprostřed temné komory. Do ní uprostřed dal jsem železnou tyč, šestkrátě měděným drátem ovinutou, kterou spojil jsem s Baltasiovo-elektromagnetickým přístrojem. Z venčí nebylo z toho nic k pozorování.

V tom okamžiku, kdy nastalo spojení s přístrojem, viděli všichni citlivci, jak se koule osvětlovala různými barvami a byla za plné temnoty úplně jasnou a její povrch stápl se úplně v duhových barvách.

Část obrácená na sever byla modrá, severo-západní zelená, západní žlutá, jiho-západní žluto-červená, jižní červená, jiho-východní hnědo-červená, východní šedá, severo-východní červeně pruhová, proměňující se v modrou. Barvy byly přesně ohraničené a viditelné, jakoby čarou od sebe oddělené.

Celá koule byla zahalena v šedý, mlhovitý výpar. Hoření část koule převahou byla barvy

modravě negativní, dolní barvy žlutavě-červeně pozitivní.

Jest samozřejmé, že jsem měl takto v úmyslu sestaviti podobu země i s její oběma póly odickými a magnetickými, což se mi nad očekávání skvěle zdařilo.

Z výzkumů uvedených plyne zcela zřetelně, že světelné odické výrony nejsou jednobarevné, ale že mění své barvy vždy dle daných okolností.

### Rychlost záření na vzdálenost. Odické ovzduší člověka zdravého a chorého. Odoskop. Význam slova „Od.“

Poznali jsme pronikající vlastnost „Odu“, avšak nepoznali jsme dosud *rychlost*, s jakou přenosnost a pronikání se děje.

Rychlost elektřiny jest velká, oproti tomu rychlost tepla — volná. „Od“ udržuje asi střední rychlost mezi oběma.

Natáhl jsem drát asi 100 stop zdělí a ku jeho konci připojil jsem různé prameny „Odu“: krystaly, magnety, ruce atd. Citlivá osoba pocítila účinek na druhém konci drátu, ve své ruce, asi během půl minuty.

Z toho možno souditi, že „Od“ drátem dosti

pomalu pronikal, takže by mu člověk v běhu snadno mohl stačiti.

Viděli jsme též, že přenos dítí se může a děje bez doteku jeho pramene, pouhým přiblížením se k tomuto. Zda toto děje se výronem jeho, aneb jakýmsi přitahováním jeho, není ještě zjištěno, neb nelze nám s určitostí tvrditi, že paprsek sluneční jest nositelem „Odu,“ neb také by mohlo býti, že jest to pouhá přeměna dopadajícího paprsku na tvrdý předmět, čímž se tento v „Od“ proměnití může.

Postavme si však nějakého citlivce naproti a činné kolmé tahy rukama od hlavy dolů, ve vzdálenosti asi jedné stopy. Citlivec to velmi dobře pocítí, as tak, jakoby chladný vánek jeho tělem procházel.

Postupte o jeden krok, o dva, tři, čtyři. Citlivec bude stále ještě cítiti, ale vždy méně a méně, ano, on bude ještě cítiti, když jste se vzdálili přes celou jizbu. Vzdalte se ještě dále a citlivec bude stále cítiti, čím dále tím však slaběji a slaběji, až ve vzdálenosti 40—60 stop, kde zmizí veškerý účinek vašeho tahu.

Tahy zpátečné od nohou ku hlavě mohou býti ještě ve větší vzdálenosti pocíťovány. Též krystaly a magnety účinkují na tutéž vzdálenost.

Z toho ze všeho vidíme, jak veliká činnost připadá „Odu“ v celé přírodě, kde tento nerušeně a všemi možnými směry různě působiti může.

Následkem toho nosíme neustále kol sebe veliké množství mlhových výparů odických, které z každého živého zdroje vyvěrají, takže nesčetněkrát bylo mi v temné komoře řečeno, že má i jiných osob hlavy jsou ozářeny světlou korunou, do níž se halí, tak jako světci na obrazech do svatozáře, a nebude mnoho chyběti, věřil by každý citlivec ve svatozáři tu as tak, jako před dávnými věky, neb ona září ještě dnes tímže způsobem nanovo zde.

Tento výron, který ze všech živých bytostí vyzařuje, není všady stejný, on se mění asi tak, jako čich a chuť nejsou u každé bytosti stejné. On jest jiný u ženy, jiný u muže, u děcka a starce, u nemocného a zdravého člověka, ano, jiný jeví se i při každé jiné nemoci u člověka. Citlivcovi pak jest dáno, by vystihl a rozpoznal různost a účinek, čímž možno mu stanovit sílu a vlastnost „Odu.“

Tímto dovedeme si vysvětliti, proč mnohý nemocný, který je dosti citlivý, vycítí příchod svého lékaře, ač ostatní o jeho příchodu dosud ani potuchy nemají.

Proč při prvé setkání pocítí některé osoby navzájem velikou přichylnost a jiné hned mocný odpor? Proč pes vycítí stopu prchající zvěře na lupenu, na který tato šlápla a mnoho jiných podrobností, jež zdají se býti podivuhodnými?

Nyní jest asi s dostatek znám zjev, který jsem nazval „Od“ dle svého zevního zjevu. Jest to dynamit (výbojná síla), který věde jest již skoro znám. Ona zaujímá jistý souhrn událostí v přírodě, jež jsou sice nevymizitelné, avšak smyslově člověku pochopitelné, pro které sice dosud neměli jsme míry a váhy, avšak lidský nerv se svou schopností jemně citovou jest jediným, ač směrodatným oznamovatelem.

Příčina, proč oficiální vědě nepodařilo se až dosud hlouběji v tyto taje vniknouti, spočívá právě v tom, že se nepodařilo až dosud zhotoviti *odoskop* neb *odometr*, který by každému člověku byl přístupný a který by veškeré účinky „Odu“ vymezoval a ukazoval.

Příčina pak, proč takovýto *odoskop* vynalezen dosud nebyl, spočívá hlavně ve vlastnostech „Odu“ samého, a to hlavně v té, že jej nelze do nijaké nádoby uzavříti, an veškeré předměty stejně proniká.

Bych alespoň částečně tomuto nedostatku vyhověl a pro větší pohodlí při vědeckém zkoumání, dovolil jsem si dáti zvláštní jméno, jež ze

sanskrtu *vā* (značí vanouti), z latinského *vado*, norského *vada* (značí spěchám, plynout, prchám). *Vodan* značí v starogermánském pojem o vše prostupujícím a přeměňuje se v různém starém nářečí v *xuodan*, *odan*, *odin*, čímž vyznačena jest vše prostupující síla, která se ve starém božstvu germánském zosobňuje.

„Od“ jest tudíž značka síly, která vše v celé přírodě rychle prostupuje. Kdyby nás byla příroda obdařila ještě jedním smyslem pro „Od“, tak jasným a silným, jako pro světlo a sluch, tak bychom stáli jistě na vyšším stupni poznání než nyní. My bychom klam a pravdu o mnohem rychleji a jistěji poznali, tu bychom si navzájem, jedním slovem řečeno, viděli do duše.

Lze si snadno domyslit, že kdybychom byli takovýto smyslem pro „Od“ obdařeni, stali by se z nás v brzku andělé, neb museli bychom býti na vyšší stupeň mravu i vědy postaveni. Možná, že všemoudrost, která z nás chce míti dokonale tvory; dává jen postupem a vytrvalou prací tyto vlastnosti si dobývat.

V případě, že by někdo si přál důkladně další zapracování, nalezne jej v knize „**Skryté síly v nás a jejich vývoj**.“ (Plnost života) vydané naším nakladem. Cena 6.— K, váz. 7.— K.





## OBSAH:

Úvod . . . . .	Str. 3
Citlivé osoby. Případy z denního života . . . . .	„ 8
„Od“ jako část přírodní síly. Krystal, jeho záření a působení dojmové. Temná komora . . . . .	„ 13
Sluneční a měsíční světlo, hra barev, polární světlo, „Odem“ prosycená voda. „Od“ co světový dy- namismus . . . . .	„ 18
Magnetismus a jeho různost citová i zářící vůči „Odu“ . . . . .	„ 22
Zvířecí magnetismus. Záření rostlin, zvířat a lidí. Levá i pravá strana bytosti různě zářící . . . . .	„ 28
„Od“ v lidském těle a různost jeho účinku . . . . .	„ 34
Mesmerismus a „Od.“ Tento světovou silou, onen co část těže a její použití při léčení . . . . .	„ 38
Chemie, hniloba, rozklad a vypáření „Odu“ . . . . .	„ 41
Zvuk, tření a hledači pramenu . . . . .	„ 48
Teplo, elektřina a všechna tělesa co nosiči „Odu“ . . . . .	„ 53
Různé látky a jich odické záření, jako: kovy, ne- rosty a vývoj jasnozření . . . . .	„ 59
Prosycení „Odem“ pevných těles, pak vody, vzdu- chu, šatu atd. Jeho prostupnost vším . . . . .	„ 63
Odická dvojnost, vyzařována každým jednotlivcem, v lécích a kyselinách. Pravá a levá ruka . . . . .	„ 66
Záře irisu severního pólu a „Od“ . . . . .	„ 70
Rychlost záření na vzdálenost. Odické ovzduší člo- věka zdravého a chorého. Odoskop. Význam slova „Od“ . . . . .	„ 75

